



דו"ח דין וחשבון שנתי לשנת 2023

-הוכן ע"י הממונה על העמדת מידע לציבור ויישום חוק חופש המידע-



דיווח הממונה על יישום חוק חופש המידע עפ"י סעיף 5 (א) לחוק חופש המידע התשנ"ח - 1988
יולי 2024



תוכן עניינים

חלק ראשון: אוניברסיטת בר-אילן : נתונים ומידע

5-6	עיקרי פעילות החוסן בזמן מלחמת חרבות ברזל באוניברסיטת בר-אילן	1
7	אוניברסיטת בר-אילן משפיעה - עשייה מתוך תחושת משמעות	2
8	מידע כללי – אוניברסיטת בר-אילן	3
8	3.1 – מי אנחנו – משפיעים על המחר, היום	
8	3.2 – מצוינות במחקר	
9	3.3 – מצוינות בהוראה	
10	3.4 – חוויה סטודנטואלית	
10	3.5 – פן אקדמי, כלכלי וחברתי	
11-15	למה אוניברסיטת בר-אילן	4
16	עובדות ונתונים	5
17-18	בעלי/ות תפקידים מרכזיים באוניברסיטה	6
20	6.1 רשימת הדיקנים והדיקניות באוניברסיטת בר-אילן	
20	תקציב האוניברסיטה	7
21	הפקולטות באוניברסיטה	8
22	קורסי ה-MOOC של בר-אילן	9
23-25	הקמפוס בצפת - הפקולטה לרפואה בגליל	10

תוכן עניינים – המשך

	חלק שני:	יישום יעדי הקיימות באוניברסיטת בר-אילן
27-31	11	יעדי הקיימות באוניברסיטת בר-אילן
23-33	12	הנגשת אוניברסיטת בר-אילן
34	13	העסקת עובדים ועובדות עם מוגבלות ותמיכה בסטודנטים/ות
35-36		13.1 מדור תמיכה והנגשה לסטודנטים/ות ע"ש סיביל ויגדור
37	14	סיוע לאוכלוסיות מוחלשות בחברה
37		14.1 סיוע לקהילה ולמשתקמים/ות – מרכז רקנאטי
38		14.2 תפעול מרכזי היצירה השיקומיים לנכי צה"ל
39-40		14.3 מרכז השיקום לנכי צה"ל נפגעי ראש ביפו (מרכז מרגוזה)
41		14.4 פרויקט "עוצמות"
42		14.5 כלים שלובים
42		14.6 תוכנית ME אני - קורס לתקשורת בין אישית
43-45	15	קידום הוגנות מגדרית ואוכלוסיות מגוונות - הנציבות למגוון ומגדר וגיש"ה באקדמיה
46	16	עקרונות התשלום באופן שוויוני
47	17	פרויקטים בתחומי התנדבות בקהילה
48	18	מדיניות אוניברסיטת בר-אילן בנושא בריאות העובדים/ות
49	19	מערך הקליניקות
49-50		19.1 – הקליניקות המשפטיות
50		19.2 – הקליניקות במחלקה לפסיכולוגיה
51-52		19.3 – הקליניקה של בית הספר למדעי הראיה ואופטומטריה
53		19.4 – קליניקות נוספות
54	20	קמפוס ירוק
54-55		20.1 – הפעילות הסביבתית של היחידה לאיכות הסביבה
56		20.2 – באר בר-אילן
57		20.3 – מדיניות האוניברסיטה בתחום איכות המים
58		20.4 – איסוף תרופות

תוכן עניינים – המשך

58-59	ביה"ס הרב תחומי לקיימות	21
60-61	יישום חוק חופש המידע באוניברסיטת בר-אילן	22
62-63	סיכום הטיפול בבקשות חופש המידע לשנת 2023	23
64	מאגרי מידע	24
65	תקנות והנחיות מנהליות	25
66	פרסום ומידע נוסף	26
66	פרסום דו"ח הנשיא	27



חלק א' -

אוניברסיטת בר-אילן

רקע, נתונים ומידע



1. עיקרי פעילות החוסן בזמן מלחמת 'חרבות ברזל'

באוניברסיטת בר-אילן

מלחמת חרבות ברזל יצרה מציאות בה חלק מחברי וחברות הסגל והעובדים/ות גילו קושי בתפקוד והתמודדות בחיי היומיום, לנוכח המלחמה ובמיוחד לנוכח אירועי ה- 7.10.23 בדומה למרבית אזרחי/ות מדינת ישראל.

עובדים ועובדות רבים/ות יצאו לתקופות מילואים ממושכות, עובדים ועובדות רבים/ות נאלצו להתמודד עם מציאות בה בני/בנות הזוג נמצאים/ות בתקופות מילואים ארוכות ולצערנו ישנם/ חברי/ות סגל ועובדים/ות שקרובי המשפחה שלהם/ן נהרגו או נפצעו במהלך המלחמה.

האוניברסיטה נקטה במספר צעדים על מנת לסייע בנושא:

- א. קשר אישי וליווי של עובדים ועובדות שקרובי משפחותיהם/ות נפגעו.
- ב. תמיכה אקדמית ומנהלית במגויסים ומגויסות למילואים, בבני/בנות הזוג ואנשי ונשות הקבע.
- ג. גמישות בשעות עבודה ובמיקום העבודה לבני ובנות זוג שיצאו לתקופות ארוכות של מילואים.
- ד. קבוצות שיח בכל אחת מהפקולטות ובצוותים לצורך סיוע נפשי- את הקבוצות העביר/ה עובד/ת סוציאלי/ת או פסיכולוג/ית מהצוות- התקיימו 32 מפגשים.
- ה. משלוח חבילות שי למשפחות משרתי/ות המילואים.
- ו. הרצאות בנושא חוסן לחברי/ות סגל ועובדים/ות - התקיימו 6 הרצאות בנושא.
- ז. הגדלת תקני פסיכולוגים/ות והגדרת רפרנט מקרב הפסיכולוגים/ות לכל פקולטה וצוות.
- ח. סדנאות למנהלים/ות בנושא חוסן - סדנאות בנושא קדומים. התהליך מתחיל ביוני.



בנוסף התקיימו יוזמות רבות ע"י עובדי ועובדות האוניברסיטה כסיוע לקהילה ובעיקר לכל מי שנפגעו כתוצאה מהמלחמה, בהתגייסות משותפת לרתימת הידע, הניסיון, הכישרון והידיים העובדות של האוניברסיטה כדי לסייע לקהילה:

א. הוקם מערך מתנדבים ומתנדבות בהובלת המזכירה האקדמית, וסטודנטים/ות שולבו בקטיף שדות

חקלאיים, וכן בפעילויות התנדבות נוספות.

ב. הוקם מרכז תרגום בניהול המחלקה לתרגום המספק שירותי תרגום ל-10 שפות, וכן שירותי תרגום לשפת הסימנים.

ג. הופעלה מעבדה ניידת לסיוע למפונים ומפונות ע"י ביה"ס לאופטומטריה.

ד. ביה"ס לילדים/ות מפונים/ות מהצפון ומדרום הארץ בכפר המכביה – הופעל ע"י הפקולטה לחינוך.

ה. הוקם שוק איכרים בקמפוס – כסיוע לחקלאים.

ו. חולקו מחשבים ניידים לתלמידים/ות מפונים ומפונות בצפון ובדרום הארץ .

ז. נשלח אוטובוס מיוחד ללוחמים/ות שלא יכלו להגיע ליום הפתוח ולהיכרות עם האוניברסיטה.

ח. הפקולטה לרפואה ע"ש עזריאלי בגליל יזמה [מבצע התרמה](#) לרכישת מכשירי אולטראסאונד קטנים וניידים לשימוש צוותי הרפואה בחזית.





2. אוניברסיטת בר-אילן משפיעה – עשיה מתוך תחושת

משמעות



זה שש שנים ברציפות שבר-אילן היא האוניברסיטה הצומחת ביותר בישראל במספר הסטודנטים והסטודנטיות, וזה לא קרה במקרה. בר-אילן מצטיינת במחקר ובהוראה, היא מקיימת קשרים ענפים עם התעשייה והקהילה, והקמפוס הירוק והמטופח שלה מקדם חוויית לימודים נעימה ומפרה.

3. אוניברסיטת בר-אילן – מידע כללי

3.1 מי אנחנו – משפיעים על המחר, היום

זה שש שנים ברציפות שבר-אילן היא האוניברסיטה הצומחת ביותר בישראל במספר הסטודנטים והסטודנטיות, וזה לא קרה במקרה. בר-אילן מצטיינת במחקר ובהוראה. פועלות בה עשר פקולטות, עשרות מכוני מחקר ומאות מעבדות, והיא ניצבת בחזית המחקר האקדמי בתחומים שמשפיעים על האופן שבו יראה עתידנו, בהם סייבר, ננו-טכנולוגיה, אנרגיה חלופית קיימות, מדעי הרפואה, מדעי החיים, שפה טבעית ועוד. בבר-אילן שמים דגש על חווית לימודים מעצימה, מעשירה ונעימה, תוך הקפדה על סביבת קמפוס מטופחת, ירוקה ונגישה. האוניברסיטה מקדמת הוראה חדשנית מעניינת, מסקרנת ומאתגרת - תוך שימוש באמצעים מתקדמים כמו מדיה דיגיטלית ובינה מלאכותית. בד בבד, האוניברסיטה מקיימת קשר הדוק עם הקהילה והתעשייה, בין השאר באמצעות קליניקות לקהל הרחב, ירידי קריירה ותעסוקה ושיתופי פעולה עם החברות המובילות במשק. קשרים אלה חושפים את הסטודנטים והסטודנטיות לקשר שבין המחקר לתעשייה ומחברים אותם/ן לעולם העבודה.

3.2 מצוינות במחקר

המחקר באוניברסיטת בר-אילן ממוקד לרוב בתחומים המעסיקים את האנושות בפתחה של המאה ה-21 כגון שמירה על סביבה ואקלים, אנרגיה, בריאות הציבור, מגפות, מחלות גנטיות, התמודדות עם מזיקים, לוחמת סייבר ועמידות בפני מזיקים.

רבים מהמחקרים בבר-אילן הם רב תחומיים ומשלבים ידע וטכנולוגיות מכמה דיסציפלינות אקדמיות כדי להרחיב את הידע והיכולת לפתור בעיות מורכבות שישפיעו על חיי האנושות בעתיד. בין היתר, עוסקים חוקרים וחוקרות בפיתוח תרופות לסרטן המוח באמצעות ננו-חלקיקים; בייצור דלקים לא מזהמים ופיתוח פתרונות לאנרגיה חלופית נקייה; פתוח צמחים עמידים בפני מזיקים; פיתוח טכנולוגיות העושות שימוש בבינה מלאכותית לצורך סיוע לנכים ועיוורים, פיתוח מחשבים קוואנטיים שיוכלו לנתח כמויות עצומות של מידע, ועוד. בר-אילן קשורה בקשר הדוק עם התעשייה וחברות מובילות במשק. חלק לא מבוטל מהמחקרים שנעשו ונעשים בה, הפכו למוצרים ברי-קיימא המשפרים כבר עכשיו את איכות החיים של כולנו. במסגרת הלימודים, לוקחים הסטודנטים והסטודנטים חלק במחקרים הנעשים באוניברסיטה, ותורמים אף הם לעשייה המדעית, לפיתוח טכנולוגיות, ולהצעת האנושות צעד ועוד צעד קדימה.



3.3 מצוינות בהוראה

העקרונות המובילים את ההוראה בבר-אילן הם - הסקרנות, החקרנות והיצירתיות של הסטודנטים והסטודנטיות הלומדים וחוקרים בה. על מנת לעודד ולהעצים יכולות אלה, אוניברסיטת בר-אילן משקיעה משאבים רבים בשיפור מתמיד של רמת ההוראה, בפיתוח דרכי הוראה ולמידה מתקדמות הנעזרות בטכנולוגיות כמו - בינה מלאכותית ועזרי מציאות מדומה. המרצות והמרצים משתתפים באופן שוטף בסדנאות להוראה מצוינת, ומקבלים כלים להעברת מידע בצורה מעניינת ומעוררת סקרנות, הגברת מוטיבציה, הנחיית קבוצות, שימוש באמצעי המחשה ועוד. יכולתם נמדדת מדי סמסטר באמצעות סקרי הוראה והמסקנות מהם משמשות את האוניברסיטה כדי לשפר את האיכות באופן תדיר. הלימודים מתבצעים בכיתות חכמות ומרחבי למידה פעילה חדשניים, המשמשים כפלטפורמה להוראה מתקדמת וחוייתית. סגל האוניברסיטה, האקדמי והמנהלי כאחד, מקפיד על מתן יחס אישי לכל סטודנט וסטודנטית, עד סיום התואר ואף מעבר לכך.

ויש לכך תוצאות: מסקרי שביעות הרצון שבוצעו על ידי התאחדות הסטודנטים, עולה כי הסטודנטים והסטודנטיות של בר-אילן מרוצים מאוד מאיכות ההוראה, ומעניקים לאוניברסיטה באופן עקבי דירוגים גבוהים.

3.4 חוויה סטודנטילית

אוניברסיטת בר-אילן משקיעה רבות ברווחתם של הסטודנטים והסטודנטיות שלה, ומציעה אופן קשבת, דלת פתוחה וסיוע בכל הנחוצ, כבר משלב הגשת המועמדות ועד לסיום הלימודים, הן בשיגרה והן בשעות חירום.

מיד לאחר אירועי ה-7 באוקטובר ובמלחמת חרבות ברזל שפרצה בעקבותיהם התגייסה האוניברסיטה והקימה עשרות יוזמות חברתיות במטרה לסייע לסטודנטים ולחברי הסגל המפונים מביתם, כשגולת הכותרת של המעורבות החברתית הייתה מבצע גיוס המונים שתודות לו סטודנטיות וסטודנטים ששירתו תקופות ארוכות במילואים או בכוחות הביטחון קיבלו מלגות לימוד מיוחדות. גם כיום במהלך חודשי המלחמה, האוניברסיטה נותרה קשובה לצורכי כל הסטודנטים והסטודנטיות שלה, והקימה מערך תמיכה לסטודנטים/ות שגוייסו במטרה לתת מענה מהיר ומיידי לכל פנייה.

3.5 הפן האקדמי, הכלכלי והחברתי

בפן האקדמי, מציעה האוניברסיטה, בין היתר, תוכנית מנטורינג לסטודנטים וסטודנטיות בשנת הלימודים הראשונה, חונכיות לימודיות וחברתיות, הרצאות וסדנאות בנושאי פיתוח מיומנויות למידה, סדנאות CBT והכנה לקראת מבחנים. בפן הכלכלי, מציעה האוניברסיטה למעלה מ-140 מלגות מסוגים שונים, לרבות מלגות הצטיינות, מלגות סיוע על רקע סוציו-אקונומי, מלגות עידוד לפי מוצא או מגדר ומלגות המוצעות לפעילות חברתית. כמו כן, האוניברסיטה מציעה הלואאות לטווח הקצר והארוך. בפן החברתי, משקיעה האוניברסיטה בקיום אירועים ופעילויות חברתיות לסטודנטים ולסטודנטיות, בירידי דוכנים ובאירועים מיוחדים לציון חגים ומועדים. אגודת הסטודנטים של האוניברסיטה מארגנת שפע של אירועים לרווחתם והנאתם של הסטודנטים והסטודנטיות, לרבות קורסים וסדנאות, הפסקות פעילות, מסיבות ופאב חברתי, ומפעילה מספר תאים ומועדונים. ההשקעה בסטודנטים וברוחתם הינה סיבה נוספת לכך שמשנה לשנה, יותר ויותר סטודנטים וסטודנטיות בוחרים ללמוד באוניברסיטת בר-אילן.

4. למה אוניברסיטת בר-אילן

בר-אילן נמנית עם אוניברסיטאות המחקר הגדולות בישראל, והצומחת ביותר בשש השנים האחרונות. בתקופות של משבר לאומי, בר-אילן כולה מתגייסת ורותמת את הידע, הניסיון, הכישרון והידיים העובדות שלה כדי לסייע ולתמוך בכל מי שזקוק לכך.



וכל זאת למה?

לצד המצוינות האקדמית שלה, בר-אילן נטועה חזק בתוך הקהילה. תמהיל הסטודנטים/ות וחבריות/ות הסגל שלה הוא מיקרוקוסמוס של החברה הישראלית: נשים וגברים, יהודים וערבים, דתיים וחילוניים, מכל רחבי הארץ. בהתאם לכך, האוניברסיטה לא רק מנחילה ערכים כמו ערבות הדדית ומעורבות חברתית – אלא גם עוסקת בהם בפועל בחיי היום יום שלה, ובעתות משבר אף ביתר שאת. בבר-אילן פועלים מגוון רחב של קליניקות ושירותים למען הקהילה. בין יתר המיזמים - מיזם ספרת הסוכרת ע"ש ראסל ברי הפועל בפקולטה לרפואה בגליל במטרה להילחם בתופעת הסוכרת והשמנת היתר באזור הצפון; קליניקות משפטיות המעניקות ייעוץ וסיוע משפטי בחינם במגוון תחומי התמחות; קליניקות לטיפול פסיכולוגיים ורווחתים וקליניקה לאופטומטריה.

במיוחד בתקופות של משברים לאומיים וחברתיים, אוניברסיטת בר-אילן כולה, מתגייסת כמקשה אחת ורותמת את הידע, הניסיון, הכישרון והידיים העובדות שלה כדי לסייע לקהילה. בימים אלה, הקימו אנשי בר-אילן 56 יוזמות ומיזמים למען הקהילה המעניקים בין היתר שירותים נחוצים כמו קו חם לתמיכה פסיכולוגית; שירותי תרגום ל-10 שפות, שירותי תרגום

לשפת הסימנים, מרכז חוזק לדובים המסייעים לילדים/ות להתגבר על חרדות המלחמה; ייעוץ משפטי בתחומים שונים; קליניקה ניידת לאופטומטריה המגיעה לאזורי הפריפריה החברתית והגיאוגרפית של ישראל; ועוד.

לבחור מתוך היצע רחב של תוכניות לימודים

מאז הוקמה לפני 67 שנים, אוניברסיטת בר-אילן צומחת, מתפתחת ומרחיבה את תוכניות הלימוד, תוך התאמתן למגמות ולשינויים בישראל ובעולם. תוכניות הלימוד בבר-אילן מתפרשות על פני קשת רחבה של תחומים, בהם ננו-טכנולוגיה, פיזיקה, כימיה תרופתית, מתמטיקה, חקר המוח, מחשבים ורובוטיקה, מוזיקה, ארכיאולוגיה, משפטים, הלכה והגות היהודית. בנוסף, ניתן לשלב תחומי לימוד שונים בתואר דו-חוגי, וכן תעודת הוראה.



אוניברסיטת בר-אילן משלבת בהצלחה מצוינות אקדמית ומחקר עם העשרה יהודית: הסטודנטים והסטודנטיות בבר-אילן מרחיבים את עולמם הרוחני בפילוסופיה יהודית, תולדות ישראל, תנ"ך ותלמוד במסגרת [קורסי יסוד ביהדות](#).



לקבל הזדמנות שווה ללימודים אקדמיים

אוניברסיטת בר-אילן פיתחה מסלול חונכות מיוחד עבור מועמדים ומועמדות משכונות ומאזורי פיתוח שלא עמדו בתנאי הקבלה הרגילים. נוסף על כך, בר-אילן מסייעת לתלמידים בעלי קשיי שפה, מקדמת סטודנטים וסטודנטיות עם מוגבלויות ומעניקה הזדמנות שווה לכולם/ן, באמצעות היחידה למעורבות חברתית.



להגיע לאוניברסיטה בקלות מאזורים רבים בארץ

הודות למיקומה הגיאוגרפי המרכזי, נהנים הסטודנטים והסטודנטיות באוניברסיטת בר-אילן מגישה נוחה לקמפוס מאזורים רבים בארץ. הוסיפו לכך את הקו הסגול של חברת נת"ע העתיד לפעול בשנים הקרובות, הנגישות לתחבורה הציבורית, שכוללת קווי אוטובוס מירושלים, מיישובי השפלה, מפתח תקווה וסביבותיה, מהשרון וממטרופולין תל אביב – וקבלו אוניברסיטה שקרובה לכולם/ן.



ליהנות משירותים מתקדמים בקמפוס האקדמי היפה ביותר

הסטודנטים והסטודנטיות בבר-אילן נהנים ממגוון רחב של שירותים, בהם רשת אינטרנט אלחוטית, עמדות מחשב לשימוש אישי, ספריות ממוחשבות, כיתות לימוד חדשניות והיברידיות, שירותי למידה מרחוק ועוד. בתחומי הקמפוס, יש כל מה שצריך כדי לקיים שגרת יום נוחה – מינימרקט, בתי קפה, סניף בנק, חנות לציוד משרדי ואפילו סנדלריה ומעון יום לפעוטות. אנחנו בבר-אילן מאמינים שסביבת הלימודים חשובה לא פחות מאיכות ההוראה, ולכן אנו מטפחים קמפוס מעוצב, מגוון ושופע ירק, כסביבה הרמונית ומלאת השראה. מעיד על כך התואר "הקמפוס האקדמי היפה ביותר" שבו זכתה האוניברסיטה מטעם המועצה לארץ ישראל יפה. נוסף על כך, הוסמך הקמפוס [כקמפוס ירוק](#) בידי המשרד להגנת הסביבה.



לרכוש ניסיון מקצועי דרך תרומה לקהילה

אוניברסיטת בר-אילן משפיעה על הקהילה באמצעות פעילויות משמעותיות [למען הקהילה](#), בהן קליניקות למשפטים, פסיכולוגיה, עבודה סוציאלית ואופטומטריה. הסטודנטים והסטודנטיות המעורבים זוכים בהתנסות מעשית, לצד סיפוק אישי והזדמנות לתרום לאחרים.



להצטרף ל-130 אלף בוגרים שהשתלבו בשוק העבודה

תואר מאוניברסיטת בר-אילן הוא לא פעם כרטיס כניסה לשוק העבודה והבטחה לקריירה מוצלחת. כ-130 אלף בוגרי ובוגרות בר-אילן השתלבו בשוק העבודה, ורבים מהם/ן מצויים ומצויות כיום בעמדות מפתח בחברה, בציבור, במערכות המשק, הכלכלה והביטחון.

הקמת קהילת הבוגרים והבוגרות של אוניברסיטת בר-אילן

באוניברסיטת בר-אילן מוקמות בימים אלו קהילות של בוגרי ובוגרות האוניברסיטה בפקולטות השונות ובמרכזי אימפקט שונים. הקהילות הן חברתיות ומקצועיות לקידום אימפקט חברתי הקורא לכלל בוגרי ובוגרות האוניברסיטה לחבור לקידום אג'נדות חברתיות. הקהילות מחברות בין חוקרים וחוקרות באוניברסיטה לבין בוגרי ובוגרות האוניברסיטה בתפקידים משפיעים במשק - לקידום הידברות בנושאים חברתיים וכן חשיבה משותפת על אתגרי החברה בימים אלו ובכלל.

קהילה מקצועית קטנה נבנית בימים אלו ביחידה הבין תחומית בקמפוס ומשלבת את בוגרי/ות התוכניות ליישוב סכסוכים, מגדר, פרשנות ותרבות, ומדע טכנולוגיה וחברה.

בנוסף מוקמת בימים אלו קהילה בתחום מדעי המח הכוללת בוגרים ובוגרות מתחומי מדעי המח, פסיכולוגיה, הנדסה ומדעי המחשב.

5. עובדות ונתונים

- באוניברסיטת בר-אילן לומדים כ-20,500 סטודנטים וסטודנטיות לתואר אקדמי.
- פועלות בה 10 פקולטות: מדעי החיים, מדעי החברה, חינוך, מדעי היהדות, מדעי הרוח, מדעים מדויקים, משפטים, הנדסה, רפואה והמערך לתוכניות ייעודיות.
- 46 מחלקות ובתי ספר במגוון רחב של תחומי ידע.
- כ-7,000 גברים ונשים לומדים בקורסי העשרה, לימודי תעודה ותוכניות לימוד אחרות, מדי שנה.
- 789 חברי וחברות סגל בכיר.
- 811 מענקים פעילים, מתוכן 73 שת"פ בינלאומיים.
- 26 ספריות, ובהן יותר ממיליון כותרים וגישה לעשרות מאגרי מידע אלקטרוניים.
- לאוניברסיטה יש כ-130,000 בוגרים ובוגרות.

6. בעלי/ות תפקידים מרכזיים

- יו"ר חבר הנאמנים – מר מיכאל יסלזון;
- יו"ר ועדת הקבע – רו"ח שלמה זהר;
- נשיא האוניברסיטה – פרופ' אריה צבן;
- מנכ"ל ומשנה בכיר לנשיא האוניברסיטה – מר זהר ינון;
- רקטור האוניברסיטה – פרופ' אמנון אלבק;
- המשנה לנשיא – פרופ' משה לוינשטיין;
- סגנית הנשיא למחקר – פרופ' שולמית מיכאלי גולדברג;
- סגנית הנשיא לפיתוח משאבים עולמי – ד"ר שרון גולדמן;
- הנציבה למגוון ומגדר – פרופ' אורנה ששון-לוי;
- סגן הרקטור – פרופ' אריה רייך;
- היועץ המשפטי – עו"ד דרור פרנקל;
- סמנכ"ל למנהל ולמשאבי אנוש – מר מאור פינקו;
- סמנכ"ל כספים – רו"ח ארנון זית;
- סמנכ"ל לתכנון ולתפעול – מר עופר שרגאי;
- סמנכ"ל תקשוב ומידע – מר עשהאל מובשוביץ;
- סמנכ"ל שיווק ופיתוח עסקי – גב' נעמה גת;
- סמנכ"ל הוראה ולמידה – מר יובל שרייבמן;
- מנהלת אגף מנהל הסטודנטים ודיקנט הסטודנטים – גב' אילנית בטיט;
- מנהל רשות המחקר – ד"ר יוסי קאליפא;
- מנהלת מערך הספריות והמידע – ד"ר אולגה גולדין;
- המזכירה האקדמית – ד"ר אורלי פרל;

מנהל ביה"ס הבינלאומי – מר עופר דהן;

דוברת האוניברסיטה – גב' ענת לב-קונפורטס;

הממונה על יישום חוק חופש המידע והעמדת מידע לציבור – גב' נעה בן-דב;

מנהלת המרכז האוניברסיטאי לנוער – גב' שני מזרחי;

מבקר הפנים – רו"ח עופר אלקלעי (משרד רו"ח אלקלעי);

מנכ"ל חברת ביראד (חברת בת למסחור פטנטים) – ד"ר צביקה בן-פורת;

רשימת בעלי/ות תפקידים נוספים/ות באוניברסיטה וכן פירוט של מבנה הפקולטות, היחידות
האקדמיות והמנהליות - ניתן למצוא באתר האינטרנט של האוניברסיטה, בכתובת:

https://www1.biu.ac.il/vice_directors

6.1 - רשימת הדיקנים והדיקניות באוניברסיטת בר-אילן

פרופ' שרית קראוס - דקנית הפקולטה למדעים מדויקים;

פרופ' ירון שב-טל - דקן הפקולטה למדעי החיים;

פרופ' שמואל רפאל - דקן הפקולטה למדעי היהדות;

פרופ' מיכל אלברשטין - דקנית הפקולטה למשפטים;

פרופ' דניאלה דוויק - דקנית הפקולטה למדעי הרוח;

פרופ' אורלי אבני - דקנית הפקולטה לרפואה;

פרופ' זאב זלבסקי - דקן הפקולטה להנדסה;

פרופ' זהבית גרוס - דקנית הפקולטה לחינוך;

פרופ' גיל אפשטיין - דיקן הפקולטה למדעי החברה;

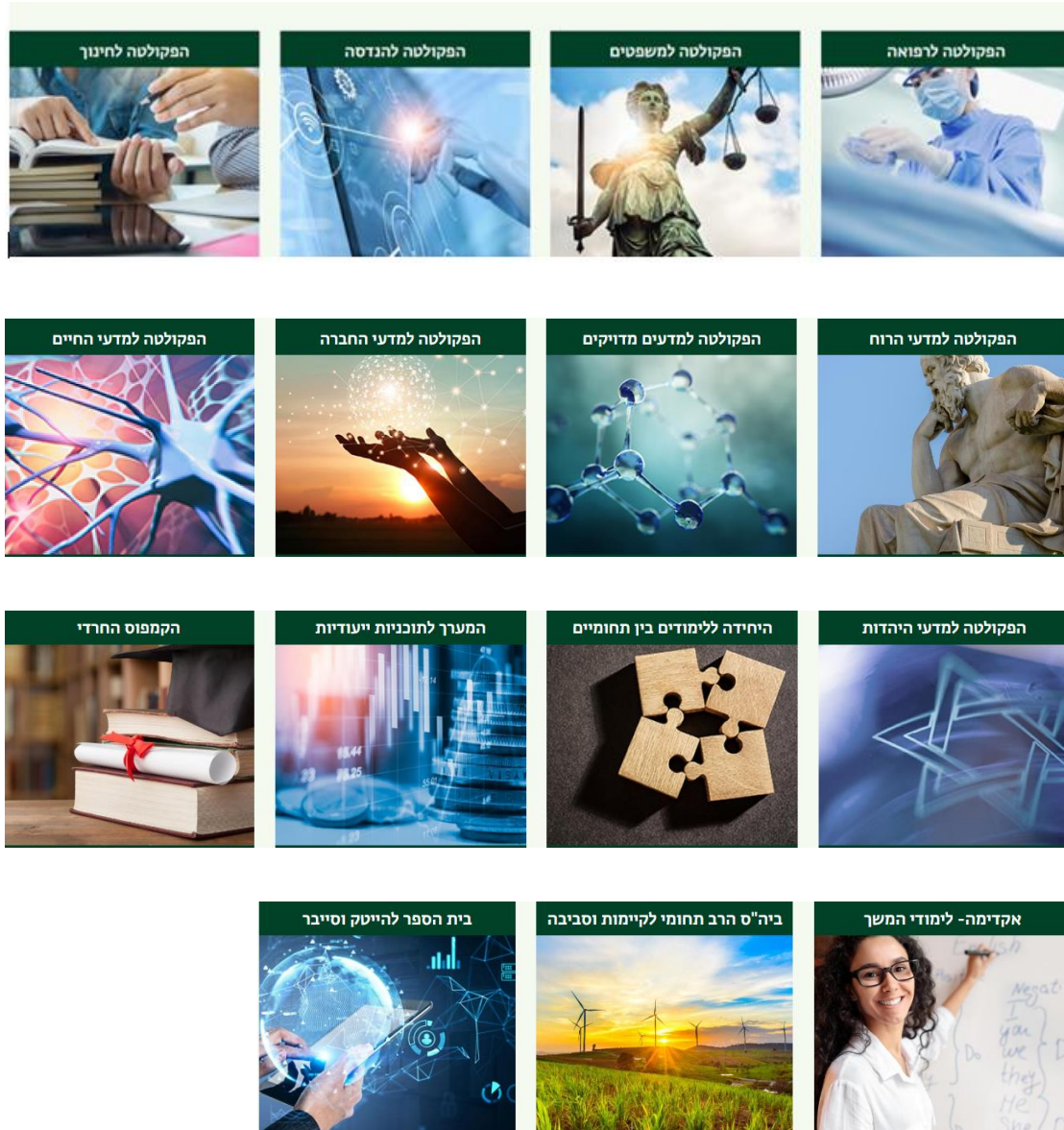
פרופ' רונית שריד - דיקנית בית הספר ללימודים מתקדמים;

פרופ' בנימין שמואלי - דיקן הסטודנטים;

7. תקציב האוניברסיטה

תקציב תשפ"ד (אש"ח)	הוצאות תשפ"ג בפועל (אש"ח)	תקציב תשפ"ג (אש"ח)	תחום
883,118	830,234	822,898	שכר עבודה
99,272	86,768	87,400	תחזוקה ואחזקה
77,276	76,066	76,265	מלגות
33,539	33,956	30,693	רכש
118,362	125,114	130,608	הוצאות שוטפות
1,211,567	1,152,138	1,147,864	סה"כ

8. פקולטות באוניברסיטה



ניתן לקרוא בהרחבה באתר האינטרנט בקישור : <https://www.biu.ac.il/field-of-study>

9. קורסי ה- MOOC של בר-אילן

המהפכה הדיגיטלית מייצרת שינוי משמעותי בתחום הלמידה וההוראה בכל העולם. כחלק מהמהפכה הכללית, אוניברסיטאות המחקר פיתחו קורסים דיגיטליים פתוחים לקהל הרחב (MOOC - Massive Open Online Courses).

קורסי ה-MOOC מאפשרים למידה מכל מקום, בקצב מותאם אישית, תוך הנגשת עולם ההשכלה הגבוהה לקהל רחב, שונה ומגוון.

אוניברסיטת בר-אילן לוקחת בכך חלק החל משנת 2017 והעלתה קורסים לפלטפורמה edX, פלטפורמה בין לאומית שנוסדה על ידי הרווארד ו-MIT ולפלטפורמה קמפוס IL, פלטפורמה ישראלית מבית ישראל דיגיטלית.

באוניברסיטת בר-אילן ישנם 3 קורסים ב-edX ו-8 בקמפוס IL. חלק מהקורסים קיימים במספר גרסאות בשפות שונות (עברית, ערבית ואנגלית) ומלווים בכתוביות.

את רשימת הקורסים המלאה ניתן למצוא [כאן](#).

הקורסים זוכים להצלחה רבה בארץ ובעולם.

קורס "ארכיאולוגיה של ארץ ישראל" של פרופ' אהרן מאיר זכה להיכלל ברשימת [10 קורסי ה-MOOC הטובים בעולם](#) וכעת נמצא בפיתוח קורס נוסף שצפוי לעלות לאוויר בקרוב.

10. הקמפוס בצפת – הפקולטה לרפואה בגליל

הפקולטה ע"ש עזריאלי בצפת, נוסדה בשנת 2011 בלב הגליל, וכבשה במהרה את מקומה כאחת מן הפקולטות המובילות במחקר והוראת הרפואה בישראל.

הפקולטה לרפואה ע"ש עזריאלי בצפת הינה הפקולטה לרפואה החמישית בארץ.

ההוראה בפקולטה לרפואה מתקיימת בשיטה ייחודית ושונה משיטות ההוראה הנהוגות בשאר הפקולטות, בדגש על הוראה בקהילה והכנה יסודית ללימודים הקליניים במרכזים הרפואיים.

המחקר, בביו-רפואה ובריאות, המתקיים בפקולטה הינו מחקר מולטידיספלינרי אשר מוביל את הרפואה קדימה בתחומי מחקר שונים, הן בתחום המחקר הבסיסי והתרגומי והן בנושאים כמו אתיקה רפואית, בריאות הציבור, אפידמיולוגיה סביבתית וכד'.

עצם הימצאותה של הפקולטה בלב הגליל וקיום הוראה בששת בתי חולים המסונפים ובארבע המחוזות הצפוניים של קופות החולים מובילים את שירותי הרפואה לאוכלוסייה המתגוררת בגליל קדימה ומובילים לצמצום פערים של הפריפריה הגלילית לעומת המרכז ולשיפור בבריאות האוכלוסייה. תכנית הדגל של הפקולטה המדגימה היטב את משימת צמצום הפערים היא תכנית ה-SPHERE ע"ש ראסל ברי בתחום הטיפול בסכרת המהווה מודל לטיפול במחלה כרונית בפריפריה. תכנית זו עוצבה כך שיש התייחסות כוללנית משלב החינוך, המניעה ועד למחקר ביו-רפואי תוך שיתוף פעולה חוצה מגזרים וכן שת"פ עם רשויות מקומיות, קופות חולים וארגוני חברה אזרחית.

<https://www.biu.ac.il/en/science-and-research/research/galilee-sphere>



הפקולטה נמצאת בעיצומה של תנופת צמיחה ופיתוח הכוללת תוכניות להרחבה פיזית של הקמפוס בצפת, הגדלת מספר הסטודנטים והסטודנטיות וגיוס חוקרים/ות מובילים/ות למעבדות הפקולטה ולמכוני מחקר במרכזים הרפואיים בגליל.

- בקמפוס 32 קבוצות מחקר ו-3 מכוני מחקר במרכזי רפואה מסונפים לפקולטה (GRIC). בהקמה, 9 מרכזי מחקר חדשים.
- קרוב ל-800 רופאים שעובדים היום בארץ, למדו בפקולטה מיום היוסדה. היום, לומדים בפקולטה מעל 500 סטודנטים לרפואה וכ-140 סטודנטים לתארים מתקדמים (גם מחו"ל).
- הפקולטה מציעה תוכניות הצטיינות תחרותיות למנהיגות ברפואה, במטרה לעודד סטודנטים וסטודנטיות להשתקע בצפון: רום גליל (6 סטודנטים וסטודנטיות), אילנות של משרד הבריאות (28 סטודנטים וסטודנטיות), וכוכבי הצפון להתמחות בגליל.
- בפקולטה קיימות תוכניות 3 שנתי, 4 שנתי, והחל מתשפ"ד 6 שנתי ללימודי רפואה.
- אושרה לשנה"ל תשפ"ה תוכנית תואר שני במדעי הבריאות (כיום מציעים תוכניות לתואר שני ודוקטורט במדעי הביו-רפואה, ודוקטורט במדעי הבריאות).
- "בית חולים לדובים" ה-11 בשנת 2023 - פעילות קהילתית-חינוכית שמטרתה להפיג פחדים של ילדים וילדות בגילאי 3-8 מטיפול רפואי ומאשפוז בבית החולים. בנוסף, התקיימו השנה, בעקבות מצוקת מלחמת חרבות ברזל, אירועי "מרכז חוזק לדובים" בשיתוף פעולה עם המחלקות לפסיכולוגיה, בית הספר לעבודה סוציאלית, ופרדי זינגר מקרן מת"ת.
- מתקיימות פעילויות חשובות עם הקהילה כגון: פרחי רפואה, תכנית עבודות הגמר של גליליום לתלמידי תיכון (בגרות), וקורס אתגר (אוריינות, תמיכה וגשר רפואה חברה).
- השתתפות ופעילות רבה בכנסים מדעיים, פרסומים רבים בכתבי עת אקדמיים, ומינויים בוועדות וארגונים מקצועיים בתחום הרפואה והבריאות.
- כ-20% מהסטודנטים/ות גויסו למילואים בעקבות מלחמת חרבות ברזל.



מידע נוסף על הפקולטה לרפואה בקמפוס צפת ניתן למצוא באתר האוניברסיטה:

<https://medicine.biu.ac.il/>

חלק ב'-

יישום יעדי הקיימות באוניברסיטת בר-אילן



11. יעדי הקיימות ויישומם באוניברסיטת בר-אילן



יעדי הקיימות (SDGs) הם הקריאה הבינלאומית להירתם ולפעול אל מול האתגרים וההזדמנויות הדחופים ביותר העומדים בפני האנושות ועולם הטבע.

אוניברסיטת בר-אילן מגויסת למילוי תפקיד מוביל בהתמודדות עם יעדים אלה.

כאחת מן המוסדות להשכלה גבוהה המובילים בישראל, עם מחויבות לאומית ובינלאומית להשפעה משמעותית בכל התחומים, אוניברסיטת בר-אילן פועלת לקידום יעדי הקיימות במימדי פעולה שונים: באמצעות המחקר, ההוראה, בפעילויות המעורבות הציבורית ותפעול אחראי בקמפוס.


להלן מפורטים לצד יעדי הקיימות, הסעיפים הרלוונטיים בדו"ח "דין וחשבון" המציגים את הקידום והיישום של יעדים אלה במסגרת תפעול הקמפוס, היחס לסטודנטים/ות, הסגל והקהילה הסובבת.

בחוברת זו, אנו שמחים לעדכן, כמדי שנה – על העשייה הרבה והמשמעותית באוניברסיטת בר-אילן. גם השנה (חרף היותה שנה מורכבת ומאתגרת במיוחד) - הוקמו יחידות חדשות, ונוצרו יוזמות ופרויקטים חשובים ומשמעותיים כגון:

- הקמת הנציבות למגוון ומגדר.
- הוקם ביה"ס הרב תחומי לקיימות.
- נוצר שת"פ עם עמותת רקנאטי.
- מרכזי השיקום ומרכז מרגוזה לפגועי ראש אינם חדשים אך פעילותם הורחבה לצערנו השנה.
- פרויקטים חדשים בתחום התנדבות בקהילה ואיכות הסביבה.
- הקמת קהילת בוגרי/ות האוניברסיטה.


פירוט הנושאים ותחומי העשייה המופיעים בדו"ח זה בשיוך לכל מדד קיימות:

14. [סיוע לאוכלוסיות מוחלשות בחברה \(עמ' 37-42\)](#)
 17. [פרויקטים בתחומי התנדבות בקהילה - פרויקט התנדבות באוניברסיטת בר-אילן - "משפיעים ביחד" \(עמ' 47\).](#)
 20.4. [איסוף תרופות \(עמ' 58\)](#)



יעד 1 מיגור העוני
 לשים קץ לעוני בכל צורתיו בכל הקנה.

14. [סיוע לאוכלוסיות מוחלשות בחברה:](#)
 איסוף וחלוקת מזון (עמ' 47)
 17. [פרויקט התנדבות בר-אילן לתרומת וסיוע באיסוף סלי מזון לנזקקים \(עמ' 47\)](#)




יעד 2 אפס רעב / אי ביטחון תזונתי
 לשים קץ לרעב, להשיג ביטחון תזונתי וזמינה משופרת ולקדם חקלאות בה-קיימת.

10. [רפואה בגליל – קמפוס צפת \(עמ' 23-25\)](#)
 17. [פרויקטים בתחומי התנדבות בקהילה \(עמ' 40\)](#)
 17. פרויקט "רביעי איתכם" להתנדבות שבועית במחלקה האונקולוגית בב"ח שיבא (עמ' 40)
 17. פרויקט התנדבות בר-אילן סיוע באיסוף סלי מזון לנזקקים (עמ' 40)
 18. [מדיניות אוניברסיטת בר-אילן בנושא בריאות העובדים והעובדות](#) – מתקני ספורט בקמפוס, תמיכה בבריאות משפחתית כוללת וסיוע עבור עובדי האוניברסיטה. (עמ' 48)
 19. [מערך הקליניקות באוניברסיטת בר-אילן \(עמ' 49\)](#)
 19.1. [הקליניקות המשפטיות \(עמ' 49-50\)](#)
 19.2. [הקליניקה במחלקה לפסיכולוגיה \(עמ' 50\)](#)
 19.3. [הקליניקה של בית הספר לאופטומטריה ומדעי הראיה \(עמ' 51-52\)](#)
 19.4. [קליניקות נוספות \(הפקולטה לחינוך ובית הספר לעבודה סוציאלית\) \(עמ' 53\)](#)



יעד 3 בריאות טובה ורווחה אנושית
 להבטיח חיים בריאים ולקדם רווחה לכולם בכל הגילאים.

9. [קורסי ה-MOOC של בר-אילן \(עמ' 22\)](#)
 15. [קידום הוגנות מגדרית ואוכלוסיות מגוונות – נציבות מגוון ומגדר וגיש"ה \(עמ' 43-45\)](#)



יעד 4 חינוך איכותי
 להבטיח חינוך איכותי כוללי ולקדם הזדמנויות למידה לכולם לכל החיים.

- [15. קידום הוגנות מגדרית ואוכלוסיות מגוונות \(עמ' 45 – 43\)](#)
- [16. עקרונות התשלום באופן שוויוני \(עמ' 46\)](#)
- [19. מערך הקליניקות באוניברסיטת בר-אילן \(עמ' 49\)](#)
- [19.1 הקליניקות המשפטיות \(עמ' 49-50\)](#)
- [סיוע משפטי לנשים בענייני משפחה \(עמ' 43\)](#)



- [20.2 באר בר-אילן \(עמ' 56\)](#)
- [20.3 מדיניות האוניברסיטה בתחום אבטחת המים \(עמ' 57\)](#)



- [20. קמפוס ירוק – פנלים סולאריים ואגירת אנרגיה, להקטנת טביעת רגל פחמית וצמצום השימוש בחשמל ממקורות מזהמים. \(עמ' 54-55\).](#)



- [16. עקרונות התשלום באופן שוויוני \(עמ' 46\)](#)
- [18. מדיניות אוניברסיטת בר-אילן בנושא בריאות העובדים והעובדות. \(עמ' 48\)](#)
- [19. מערך הקליניקות באוניברסיטת בר-אילן: 19.1 הקליניקות המשפטיות \(עמ' 49-50\)](#)



- [6. בעלי תפקידים – חברת BIRAD \(עמ' 18\)](#)



[12. הנגשת אוניברסיטת בר-אילן - הסדרי נגישות בקמפוס בר-אילן \(עמ' 32\)](#)

[13. העסקת עובדים ועובדות עם מוגבלות ותמיכה בסטודנטים וסטודנטיות-מדור תמיכה והנגשה לסטודנט ע"ש סיביל ויגדור \(עמ' 35\), שירות לקוחות נגיש \(עמ' 36\)](#)

[15. קידום הוגנות מגדרית ואוכלוסיות מגוונות – נציבות מגוון ומגדר וגיש"ה באקדמיה \(עמ' 36-38\)](#)

[14 סיוע לאוכלוסיות מוחלשות \(עמ' 37-42\)](#)

[19.1 הקליניקות המשפטיות \(עמ' 49-50\)](#)

[19.2 הקליניקה במחלקה לפסיכולוגיה \(עמ' 50\)](#)



20. קמפוס ירוק-
[פיילוט ערים חכמות \(עמ' 54\)](#)



20. קמפוס ירוק
[צריכה מנוהלת ומצמצמת לחיסכון באנרגיה, נייר ובמים \(עמ' 54 – 57\)](#)



20. פעילות ביה"ס הרב תחומי לקיימות (עמ' 52-53)
20.1 הפעילות הסביבתית של היחידה לאיכות הסביבה בבר-אילן (עמ' 54-55)



20.2 באר בר-אילן (עמ' 56)
20.3 מדיניות האוניברסיטה בתחום איכות המים (עמ' 57)



יעד 15 חיים על פני האדמה

הגנה על מטרות אקולוגיות בבישה, שחווין וקידום שימוש בר קיימא בן



יעד 16 שלום, צדק וחוק המוסדות

קידום חברות שלוח ומכליות לפיתוח בר קיימא



יעד 17 שותפות להשגת היעדים

חזקת יכולת ההעברה של משאבים מקומיים



[14.4 פרויקט עוצמות \(עמ' 41\)](#)

[14.5 כלים שלובים \(עמ' 42\)](#)

[14.6 תוכנית ME \(עמ' 42\)](#)

[19. מערך הקליניקות באוניברסיטת בר-אילן](#)

[19.1 הקליניקות המשפטיות \(עמ' 49-50\)](#)

[19.2 הקליניקות במחלקה לפסיכולוגיה \(עמ' 50\)](#)

[19.3 הקליניקה של בית הספר לראיה ואופטומטריה \(עמ' 53\)](#)

[2.1 מי אנחנו – משפיעים על המחר היום \(עמ' 8\)](#)

[20.4 איסוף תרופות \(עמ' 58\)](#)

[4. קהילת הבוגרים של אוניברסיטת בר-אילן \(עמ' 15\)](#)

[20. פעילות ביה"ס הרב תחומי לקיימות \(עמ' 52-53\)](#)

12. הנגשת אוניברסיטת בר-אילן



אוניברסיטת בר-אילן נוקטת את מירב המאמצים ומשקיעה משאבים רבים על מנת לספק לכל הבאים/ות בשעריה שירות שוויוני, מכובד, נגיש ומקצועי. בהתאם לחוק שוויון זכויות לא/נשים עם מוגבלויות תשנ"ח-1998 ולתקנות שהותקנו מכוחו, מושקעים מאמצים ומשאבים רבים בביצוע התאמות הנגישות הנדרשות, על מנת שכל אדם ואישה עם מוגבלות יוכלו לקבל את השירותים והסיוע הנדרשים עבורו/ה, באופן מכובד, עצמאי ושוויוני.

<https://www.biu.ac.il/about-biu/about/accessibility>

הסדרי נגישות בקמפוס בר-אילן

- בכל חניון ישנן חניות נגישות, כולל לרכב גבוה:
- קיים רצף גישה מהחניה לכניסה לבניין (כולל מעליות):
- במחלקות הסטודנטים קיימות עמדות נגישות לקבלת שירות עבור הסטודנטים/ות.
- בעמדות לקבלת קהל הותקנו עזרים מסוג "לולאת השראה" ללקויי שמיעה.
- קיימים שירותים נגישים בבניינים.
- קיימים שלטי זיהוי והכוונה.
- הותקנו משטחי ופסי אזהרה בכל חדרי המדרגות בבניינים ובשטחי החוץ.
- קיים שירות היסעים פנימי (שאטל) סובב קמפוס, הכולל רכב נגיש לאנשים עם מוגבלות.
- מותרת כניסה לחניית שירות המיועדת לסייע לאדם עם מוגבלות, מלבד כניסה למעבדות.

- במקרה הצורך, ניתן לפנות לנציגי השירות במחלקות כדי לקבל סיוע במילוי טפסים.

שירות לקוחות נגיש

- הדרכות עובדים לשירות נגיש - מתקיימות הדרכות להכרת תחום הנגישות, ליצירת מודעות בקרב הסגל המנהלי, נותני השירות והקניית כלים מעשיים למתן שירות נגיש:
- מוקד טלפוני נגיש - המענה הקולי הונגש כך שהמידע מועבר בשפה ברורה וללא מוסיקת רקע:
- הונגשו אתר האוניברסיטה ואתרי המחלקות בכדי שיתאימו לכולם/ן.

קיימים מספר אמצעים נוספים ליצירת קשר:

- פניה באמצעות "צור קשר" באתר : https://www.biu.ac.il/applicants_form
- פניה בוואצאפ - 052-6171988.
- פניה באמצעות צ'ט באתר.
- פניה באמצעות הדואר: רח' אנה ומקס ווב, רמת-גן 5290002.

פרטי רכזת הנגישות באוניברסיטת בר-אילן

שם: עפרה וטורי - מורשית נגישות השירות (מר' 2446)

טלפון : 03-5318535

דוא"ל : ofra.vaturi@biu.ac.il

מיקום: בנין 402 חדר 103

ימים א-ה 8:00-15:00

13. העסקת עובדים ועובדות עם מוגבלות ותמיכה

בסטודנטים/ות

הנהלת אוניברסיטת בר-אילן מקנה חשיבות רבה לשילוב עובדים/ות עם מוגבלות כחלק בלתי נפרד מאוכלוסיית העובדים והעובדות המועסקים/ות באוניברסיטה, מתוך מחויבות מוסרית למתן הזדמנות שווה וכן מתוך הכרה ביכולותיהם/ן לתרום לארגון בהיבט החברתי, המקצועי והאישי באופן שווה.

אגף משאבי אנוש אחראי על הטיפול בתחום זה ומקדם קליטת עובדים/ות עם מוגבלות במגוון דרכים:

- א. ציון החשיבות שאנו מקנים להעסקת עובדים/ות מגוונת בכל מכרז ופרסום.
- ב. קשר הדוק עם ארגון אל"ט (אגודה לאומית לילדים ובוגרים עם אוטיזם) והעסקת כ-15 בוגרים באוניברסיטה במגוון תפקידים ביחידות השונות.
- ג. קשרי עבודה ושותפות עם עמותות שונות הפועלות להשמת ושילוב עובדים/ות עם מוגבלות בארגון.
- ד. טיפול שוטף וסיוע לעובדי/ות האוניברסיטה עם מוגבלות במגוון תחומים.

בעת הצורך, מתבצעות התאמות לעובדים/ות לצורך סיוע בתנאי העבודה ומתן הזדמנות שווה לביצוע תפקידם/ן על הצד הטוב ביותר.

ניתן לפנות ל- נעה בן-דב, הממונה על העסקת עובדים/ות עם מוגבלות,

בכל שאלה, בעיה או צורך בהתאמה, בטלפון: 077-3063015 או 03-5317652

או בכתובת המייל: noa.ben-dov@biu.ac.il

13.1 מדור תמיכה והנגשה לסטודנטים/ות ע"ש סיביל ויגדור

מדור תמיכה והנגשה לסטודנט ע"ש סיביל ויגדור מפעיל מרכז תמיכה לסטודנטים עם מוגבלות ולסטודנטים עם לקות למידה, במטרה להרחיב את הנגישות להשכלה הגבוהה לאוכלוסייה עם מוגבלות, תוך שיפור איכות לימודיהם באוניברסיטה. מרכז התמיכה מסייע בעזרה לימודית ובליווי אישי בכל רמה נדרשת, ומנהל קשר רצוף עם גורמים מנהליים ואקדמיים, במטרה לתווך בין צרכי הסטודנט לדרישות האקדמיה.

המדור מפעיל מספר שירותי תמיכה והנגשה לסטודנטים עם מוגבלות ולקות למידה:

- מתן התאמות בלמידה ודרכי ההיבחנות:
- הנגשה הלימודים: תמלול הרצאות, תרגום לשפת הסימנים, הקראות, הקלדות:
- תמיכה לימודית: שיעורי עזר, חונכות וסדנאות במיומנות למידה:
- מסלול קבלה למועמדים עם מוגבלות ו/או לקות למידה שאינם עומדים בסף הקבלה הנדרש:
- מרכז למידה הכולל חדרי עיון מרווחים, מעבדת מחשבים ופתרונות טכנולוגיים מסייעים כגון: תוכנות הקראה, תוכנות הגדלה, טמ"סים וצג ברייל.

תוכנית סע"ר ע"ש קרן משפחת וייספלד לסטודנטים על הרצף האוטיסטי:

התוכנית שמה לה למטרה לקדם את שילובם של סטודנטים על הרצף האוטיסטי באוניברסיטה, בדגש על מתן מענה לצרכיהם החברתיים.

הסטודנטים בתוכנית נהנים ממגוון שירותים הכוללים:

- חונכות חברתית ולימודית:
- קבוצה בהקניית מיומנויות חברתיות:
- סדנאות במיומנויות למידה ותפקודים ניהוליים.
- סדנה לקראת היציאה לשוק התעסוקה.
- ליווי פרטני של רכזת המסייעת בתיווך מול המחלקות והמרצים.

פרטי התקשרות עם מדור תמיכה והנגשה:

טלפון: 03-5318491

דואר אלקטרוני : Negishut.Student@biu.ac.il

מדור תמיכה והנגשה לסטודנט ע"ש סיביל ויגדור:

<https://www2.biu.ac.il/Dean/meoravut/index.html>

14. סיוע לאוכלוסיות מוחלשות בחברה

אוניברסיטת בר-אילן דוגלת בסיוע לאוכלוסיות מוחלשות, כחלק מהמחויבות המוסרית-ערכית של המוסד. כמדי שנה בתקופת חגי תשרי, מעניקה האוניברסיטה מענק לתקופת החגים לעובדים ועובדות הזקוקים/ות לכך בהתאם לקריטריונים שנקבעו ולהחלטות הוועדה שמתכנסת לשם כך.

כמו-כן, באוניברסיטה קיימת קרן מצוקה לסיוע לעובדים ועובדות שנקלעו למצוקה כלכלית ורפואית וידם אינה משגת. אנו רואים חשיבות רבה בדאגה לרווחתם/ן של עובדי ועובדות האוניברסיטה והטיפול במענקים אלו מתבצע באופן דיסקרטי ומכבד.

במעגלים רחבים יותר – האוניברסיטה מקיימת מידי שנה פעילויות התנדבות שונות וביניהן סיוע לנזקקים.

14.1 סיוע לקהילה והתנדבות – מרכז רקנאטי

משנת 2023 החל שיתוף פעולה בין אוניברסיטת בר-אילן בהובלת הממונה על העסקת עובדים/ות עם מוגבלות, לבין מרכז רקנאטי- המכון הלאומי לשיקום נירופסיכולוגי (ע"ר) בתחום שילוב עובדים/ות בארגון והחזרתם/ן לעולם התעסוקה לאחר תקופת החלמה.

העמותה מסייעת למחלימים/ות מפגיעות נירולוגיות וראש ולמחלימים/ות מסרטן, בתהליך השיקום על כל היבטיו, עד לחזרתם/ן למעגל העבודה, ככל שניתן.

במסגרת שיתוף הפעולה,

נקלטים/ות מחלימים/ות להתנסות תעסוקתית בת 3 חודשים באוניברסיטה בהתנדבות, במהלכה הם/ן מסייעים/ות ליחידות בתחומים מגוונים בהם ביקשו לעסוק ולהכיר, לומדים כיצד להתנהל בארגון גדול עם תחומי עיסוק מגוונים, ובעזרת היועצות התעסוקתיות שלהם/ן- נבחנת מוכנותם/ן לחזרה לעולם העבודה.

עד כה, נקלטו כ- 9 מחלימים/ות בהצלחה רבה!

14.2 תפעול מרכזי היצירה השיקומיים לנכי צה"ל ומרכז מרגוזה ע"י האוניברסיטה

פרוייקט מרכזי היצירה השיקומיים לנכי צה"ל

אוניברסיטת בר אילן מפעילה עבור ובשיתוף פעולה עם אגף השיקום של משרד הביטחון 9 מרכזי יצירה שיקומיים לנכי צה"ל מבאר שבע בדרום ועד טבריה בצפון. במרכזים אלו מקבלים שרות למעלה מ-500 נכי כוחות הביטחון, גברים ונשים יהודים ושאינם יהודים, בגילאים שונים עם סוגי פגיעה ודרגות נכות שונות. רובם מאובחנים עם הפרעת דחק פוסט טראומטית (PTSD), פגיעות ראש וקשיים נפשיים. עבורם המרכז הוא האפשרות היחידה ליציאה מהבית למסגרת תעסוקתית, יצירתית, שיקומית ותומכת, שמטרתה שיפור איכות החיים ומניעת התדרדרות תפקודית ונפשית. היצירה מאפשרת ביטוי רגשות וחוויות שקשה או בלתי אפשרי לבטא באמצעים מילוליים, במטרה להקל על כאב ומתח ולהוריד סימפטומים של טראומה ומצבים הנלווים לה. כמו כן היא מאפשרת גילוי כישרונות וכישורים יצירתיים שעל קיומם לא ידעו, ובכך תורמת להעלאת תדמית עצמית ומחוללות עצמית. המרכז מוגדר ע"י החברים "הבית השני שלנו" וע"י חלקם גם "הבית הראשון שלנו".

כדי לחשוף את הקהילה למרכזי היצירה השיקומיים, נערכות באופן קבע תערוכות מיצירות המשתתפים בגלריות ובמוסדות תרבות מרכזיים, כולל תערוכות יחיד.

גם בתקופת הקורונה וגם בימי מלחמה המשיכו המרכזים לפעול בצורה מותאמת למצב, במטרה להקל על המשתתפים את תחושת הבידוד, לסייע להם להתמודד עם החרדה ולמנוע התדרדרות במצבם הנפשי. ציטוט מפי המשתתפים המביע את חשיבות המרכז:

"הצענו לכאן כאשר אנו נושאים מטען כבד מליכרונות, אותן מלחמות נוראות. חלקנו נושא זאת בצוץ וחלקנו נושא זאת בנפש. כאן מתקיים תהליך של התפתחות וזמיחה. השיקום היצירתי הנצפה כאן הוא ללא ספק תהליך של החלמה".

תפעול המרכזים ע"י אוניברסיטת בר-אילן כולל לוויו אקדמי של ביה"ס לעבודה סוציאלית. ד"ר **חיה שוורץ**, ראש ביה"ס לעבודה סוציאלית לשעבר, שתחום מומחיותה הוא שיקום אנשים עם נכויות ושילובם בקהילה, משמשת כראש האקדמי של הפרוייקט.

14.3 מרכז השיקום לנכי צה"ל נפגעי ראש ביפו (מרכז מרגוזה)

מרכז השיקום לנכי צה"ל נפגעי ראש ביפו, הוקם בשנת 1973 כפרויקט מחקרי משותף לאגף השיקום של משרד הביטחון ולמחלקה לפסיכולוגיה של אוניברסיטת בר-אילן. הקמת מרכז השיקום היוותה ביטוי מעשי לתפיסה ולהבנה, שיש להתייחס לפגיעת הראש כאל פגיעה ייחודית הדורשת מענה מותאם.

היעד השיקומי המרכזי, הינו שיפור במצבו ובאיכות חייו של החבר ומשפחתו, הנגזר מתהליך של חיפוש אחר תוכן ומשמעות חדשה בחייו. מרכז השיקום, מעודד תהליכי התפתחות וצמיחה אישיים לכל חבר, על-פי צרכיו, בחירותיו ויכולותיו.

בבסיס התפיסה השיקומית שלנו, עומדת ההנחה, שסביבה דינאמית ושופעת גירויים, יוצרת לכל אדם הזדמנות להתנסות בקשת רחבה של מצבים ומשימות. בתהליך זה, מזומנים לו הצלחות וכישלונות, המכוונים אותו להיכרות מעמיקה עם כוחותיו ומשאלותיו ובכך לניצול מלא ועשיר יותר של הפוטנציאל שלו.

מרכז השיקום מהווה סביבה נורמטיבית של עבודה, חברה ועיסוקים משמעותיים אחרים, תוך טיפוח הרגשת סיפוק וערך עצמה המרכז הינו מרכז יום הנותן מענה שיקומי בתחומי הטיפול, התעסוקה, החברה והעשרה.

המרכז מספק שרותי שיקום לנכי צה"ל נפגעי ראש, בגילאי 67-18, הזקוקים למענה בתחומי הטיפול, התעסוקה וההעשרה. המרכז מהווה מענה ייחודי לאוכלוסיית נפגעי הראש, ועובד כמודל ייחודי, במתכונתו זו, בארץ ובעולם.

עבודה על החלקים שנפגעו, חיפוש אחר יכולות וכוחות חדשים.

מימוש עצמי ומציאת משמעות וחום.

שיפור איכות החיים של המשתתף ומשפחתו.

יצירת סביבה נורמטיבית של עבודה, חברה ועיסוקים משמעותיים אחרים.

טיפוח הרגשת סיפוק וערך עצמי.

התפיסה השיקומית של מרכז השיקום מתבססת על הגישה המערכתית, הרואה את האדם כישות מורכבת, הפועלת במספר מערכות, מושפעת מהן ומשפיעה עליהן. התכנית השיקומית מותאמת לאוכלוסיית היעד: אנשים בעלי פגיעת ראש טראומתית, שפגיעתם רב-מימדית. לאור זאת, התכנית מתייחסת לכל רבדי חייו של האדם – הרובד הפיזי, הנפשי-רגשי, הקוגניטיבי, התעסוקתי וכן למשפחה, חברה, שעות פנאי, ליווי, לימודים והעשרה.

התכנית שנבנית לכל אדם בשיתופו המלא, הינה אינדיבידואלית, מותאמת לצרכיו, לרצונותיו וליעדים השיקומיים שלו. התכנית גמישה ויכולה להשתנות בהתאם לצורך. היא מתבססת בעיקרה על חיפוש מתמיד של יכולות, הן הקיימות והן חדשות. מימושה של תפיסה זו, מתבטא בכך שאנו מאפשרים סביבה דינאמית ועתירת גירויים, אשר מאפשרת לכל אדם הזדמנות להתנסות בקשת רחבה של מצבים, המזמנים לו חוויות של הצלחה וכישלון ומאפשרים לו היכרות מעמיקה עם כוחותיו ויכולותיו. על-מנת להקיף את כל רבדי חייו של האדם, יצרנו מודל המתחלק לארבעה תחומים, המשלימים זה את זה.

לכל אחד מן התחומים הנ"ל, יש ייצוג בתוך תכנית השיקום האישית, אך המינוחים משתנים מאדם לאדם או מתקופה לתקופה אצל אותו אדם.

סיפורו של משתקם:

מ.ג. עובד בסדנת שיפוץ רהיטים במרכז השיקום, כבר 25 שנה....
אחרי מסע חיפוש ארוך שנמשך 3 שנים, מצא מ.ג. את מקומו בעולם התעסוקה בתחום של שיפוץ רהיטים.

הסדנה הוקמה במיוחד עבורו והתאימה למ.ג. כמו כפפה ליד.
הוא התקדם והתמקצע ועשה מגוון רחב של כיסאות ורהיטים אחרים.
מ.ג. מצא את הדמיון בין הפציעה שלו לבין הרהיט השבור, ודימה את השיקום האישי שלו לשיקום ושיפוץ הרהיט שעליו עבד.

במהלך השנים נאסף מגוון גדול של רהיטים ששופצו על ידו ומהם נעשתה תערוכה גדולה בגלריה יפואית.

ההתמדה וכוח הרצון הביאו לשיקומו האישי, ולהצלחתו המקצועית !!!

מספר ציטוטים של משתקמים:

ב.ה. - "מרכז השיקום נותן לנו המון אור

בכל יום אנו מתקדמים ולומדים עוד ועוד, ולומדים להתמודד עם הבעיות הקשות בחיינו.
הצוות יודע להקשיב ולעזור ובלעדי המרכז אני לא יודעת איפה הייתי היום. המרכז הוא הבית השני שלי הנותן לנו המון המון אור ושמחת חיים".

א.ר. - "לפני שהגעתי למרכז השיקום ביפו, הייתי בטוח וחשבתי שאין לי יותר מה לעשות בחיי.
כשהצטרפתי למרכז הבנתי שהוא נותן לי אופק חדש!!! היום אני עושה דברים חדשים שלא ידעתי בכלל שאני יודע לעשות. המרכז נותן לנו חיים וסיבה לקום בבוקר".

א.מ. - "מרכז השיקום ביפו, מסב לי הרבה אושר ומאפשר לי להתמודד ולהילחם עם אתגרים חדשים ולהצליח. בכל בוקר אני מחכה להגיע למרכז, להפגש עם האנשים, הצוות והחברים וליצור. המקום תורם לי הרבה בטחון ומסגרת יציבה.

העבודה, הטיפול והקבוצות - מהווים עבורי מסגרת השומרת על הבריאות הנפשית והפיזית שלי".



14.4. פרוייקט עוצמות

"הזורעים בדמעה ברינה יקצורו"

6 סטודנטים עם רב גוניות קוגניטיבית (מוגבלות שכלית) עם וללא תסמונת דאון - סיימו לראשונה בארץ ובעולם תואר ראשון במסגרת פרוייקט "עוצמות" בפקולטה לחינוך באוניברסיטת בר-אילן.

הם יקבלו את התואר בטקס חלוקת תארים של הפקולטה לחינוך במעמד רעיית נשיא המדינה הגב מיכל הרצוג במחקר פורץ דרך נמצא כי לימודים באקדמיה תרמו לשיפור ה-IQ של הסטודנטים ולדעת פרופ' חפציבה ליפשיץ קיים כישרון אינטלקטואלי גם בקרב אנשים עם רב גוניות קוגניטיבית והוא בעל מאפיינים ייחודיים

6 סטודנטים עם רב גוניות קוגניטיבית (מוגבלות שכלית) עם וללא תסמונת דאון - הצליחו לראשונה בארץ לשבור סטריאוטיפים, לנפץ את תקרת הזכוכית, וכנגד כל המוסכמות סיימו לראשונה בארץ ובעולם לאחר 10 שנות לימוד - תואר ראשון במדעי החברה רב תחומי במסגרת פרוייקט "עוצמות" המתקיים בפקולטה לחינוך באוניברסיטת בר-אילן.

"עוצמות" הנו שילוב אקדמי בן 3 שלבים לבוגרים עם מוגבלות שכלית (מש"ה)-פועל במסגרת הקתדרה לחקר וקידום כושר ההשתנות האנושית ע"ש מצ'אדו בפקולטה לחינוך בראשותה של פרופ' חפציבה בתיה ליפשיץ. כיום משתתפים בו 120 בוגרים במיגוון תכניות העשרה אקדמית. תוך כדי עבודה זוהו 6 סטודנטים עם יכולות גבוהות יחסית לחבריהם, בשפה, הבנה וזיכרון. הם שולבו בקורסים של התואר הראשון בליווי מנגישים אקדמיים שהוכשרו בהתמחות לתואר שני ברב גוניות קוגניטיבית, תוספת שעות ואסטרטגיות הנגשה "ייחודיות. כעבור 5 שנים לאחר שסיימו 32 נקודות קרדיט אקדמי מתוך 64 הנידרשות לתואר ראשון החליטה ההנהלה האקדמית של אוניברסיטת בר-אילן, (פרופ מירי פאוסט ז"ל, יבדל"ח פרופ אמנון אלבק, הדיקאן המייסד של הפקולטה למדעי החברה פרופ יעקב יבלון, המזכירה האקדמית דאז דר רחל לוי דרומר וראש אגף תקציבים מר חיים אנקונה לראשונה בארץ ובעולם לרשםם כסטודנטים מן המניין.

כעבור 5 שנים נוספות בתשפ"ג הם השלימו את 32 הנקודות הנוספות והם יקבלו את התואר בטקס חלוקת תארים הקרוב של הפקולטה לחינוך. במחקר פורץ נמצא שיפור במנת משכלם של הסטודנטים עפ"י ווקסלר (WAIS; (Wechsler, 2001) ובתחום המילולי היא כמעט נושקת לנורמה. המחקר פורסם ב-European Journal of Special Needs Education. לדברי ליפשיץ יש בכך בשורה לקהילה המדעית מקצועית, למשפחות ולאנשים עם המוגבלות ששערי ההשכלה הגבוהה היו נעולות עבורם. בתשפ"ה יפתח מחזור נוסף של אנשים עם מש"ה הלומדים לתואר ראשון.

14.5 כלים שלובים

"כלים שלובים" היא תכנית ייחודית בארץ ובעולם שמטרתה לאפשר למבוגרים עם מוגבלויות שיש להם כשרון ותשוקה למוזיקה ללמוד מוזיקה במסגרת האוניברסיטה ובכך להביא לידי מימוש את יכולותיהם המוזיקליות וליישם יכולות אלו בתעסוקה מוזיקלית. התוכנית החלה לפעול בשנת 2017 ביוזמה משותפת של משרד הרווחה - מנהל מוגבלויות, אקים ישראל והמחלקה למוזיקה באוניברסיטת בר-אילן. כיום יש ב"כלים שלובים" עשרות סטודנטים בשלושה מחזורים (שנה א' ב' וג'), הלומדים באינטנסיביות של 5 ימים בשבוע. תכני הלימוד כוללים שיעורים בתחומי מוזיקה שונים כגון פיתוח קול, פיתוח שמיעה ושירה במקלה, קצב ותיפוף, הפקה מוזיקלית, תוכנות מוזיקליות, ועוד. דגש רב מושם לא רק על למידת המוזיקה אלא גם על הפן הרגשי במטרה לקדם ולהעצים את הסטודנטים מבחינה אישית וחברתית. בסוף כל סמסטר מתקיים מופע מוזיקלי ('ערב שיא') באורך של למעלה משעה ובו מופיעים הסטודנטים במגוון שירים ויצירות שהם הכינו במהלך הסמסטר. למופע מגיעות משפחות הסטודנטים ורבים אחרים וכך נוצרת אווירה חגיגית, קהילתית ואנרגטית מאוד.

בשנת הלימודים השלישית והאחרונה ההתמקדות היא בעתיד התעסוקתי של הסטודנטים בתחומים שיש להם זיקה למוזיקה ולתרבות. הלימודים בשנה זו מורכבים מעבודה מעשית במקומות שונים ובין לימודים בדגש על ליווי תעסוקתי וחינוך מיומנויות תקשורתיות. הסטודנטים מועסקים בין היתר שלושה כיווני תעסוקה עיקריים: באירועים, במוסדות תרבות ובמוסדות חינוך. בוגרי התוכנית זוכים להערכה רבה במקומות התעסוקה בהם הם משולבים.

14.6 תוכנית ME אני - קורס לתקשורת בין אישית

תוכנית "מיאני", קורס לתקשורת בין אישית לאנשים עם מוגבלויות, היא שיתוף פעולה בין ביה"ס לתקשורת באוניברסיטת בר אילן לבין עמותת "עדי", שבראשה עומד האלוף (במיל.) דורון אלמוג. במסגרת התוכנית תשעה אנשים עם צרכים מיוחדים ממפעל התעסוקה השיקומי "בית היוצר-עדי אופקים" לקחו חלק בקורס אקדמי מונגש בנושא תקשורת בין אישית. הם למדו בקורס כיצד לספר את סיפור חייהם וכיצד לתקשר עם סביבתם בנסיבות משתנות באופן שייטיב עמם ושיאפשר להם להתפתח ולהתקדם. התוכנית כללה סדנאות תעסוקה, נראות וסטיילינג. הקורס התקיים בעיר אופקים ובמעמד מרגש בקמפוס בר אילן חגגו משתתפות ומשתתפי הקורס את קבלת תעודות הסיום בהשתתפות כל ראשי האוניברסיטה וראשי עמותת "עדי".

15 קידום הוגנות מגדרית ואוכלוסיות מגוונות - הנציבות

למגוון ומגדר וגישה באקדמיה

ביולי 2023 מונתה פרופ' אורנה ששון-לוי לנציבה למגוון ומגדר של אוניברסיטת בר-אילן. עד אז פעלה פרופ' ששון-לוי כיועצת הנשיא הממונה על הוגנות מגדרית. בתפקידה זה היא פעלה להעלאת שיעור הנשים בסגל האקדמי, קידום נשים לתפקידי הנהגה בכירים וחיזוק מעמדן של דוקטורנטיות ופוסט-דוקטורנטיות באוניברסיטה.

ביולי 2023 בחר נשיא האוניברסיטה להרחיב את פעילותה ולהעמידה בראש נציבות שתתן מענה לכלל האוכלוסיות המגוונות בקמפוס. על בסיס העקרון של שוויון, צדק חברתי ושאיפה למצוינות אקדמית, אוניברסיטת בר-אילן פועלת לקידומן של כלל אוכלוסיות הגיוון ללא הבדל מגדר, דת, גזע, ולאום. האוניברסיטה מעודדת את כלל הסטודנטיות, הסטודנטים וחברות וחברי הסגל האקדמי להשיג הצטיינות מחקרית ולהגיע להישגים אקדמיים משמעותיים.

להלן עיקרי הפעילות שנעשו בתחום הוגנות מגדרית בשנה החולפת:

בר-אילן מובילה למינוי נשים לתפקידים בכירים שווים לאלה של הגברים חברי הסגל, שואפת ופועלת להיות המובילה בארץ בקידום שוויון מגדרי. בהתאם לכך, מונו השנה 2 דיקניות נוספות כך שבשנת הלימודים הבאה (תשפ"ה) 80% מתפקידי דיקני הפקולטות ימולאו על ידי נשים (חינוך, רפואה, משפטים, מדעי הרוח, היחידה ללימודים בין-תחומיים, מדעים מדויקים והחל משנת תשפ"ה גם הפקולטה להנדסה והפקולטה למדעי החברה).

העלאת המודעות המגדרית בקמפוס:

- בשנת תשפ"ד נערכו 18 אירועים לציון יום הנשים הבינלאומי במחלקות, בפקולטות, במרכז האוניברסיטאי לנוער ובאגודת הסטודנטיות/ים.
- הנציבות העניקה לכ – 60 תלמידות תואר שני ותואר שלישי מלגות סיוע למימון נסיעות לכנסים לחו"ל.
- האוניברסיטה, בשיתוף עם הנציבות ולשכת הרקטור, העניקה 6 מלגות פוסט-דוקטורט לחוקרות מצטיינות למימון תקופת השתלמות בחו"ל.
- הכשרת סוכנות שינוי – קורס הכשרת מנהיגות לחיים משותפים: 18 סטודנטיות, 9 ערביות ו-9 יהודיות, מייצרות מרחב משותף ומקבלות כלים להובלת חיים משותפים בקמפוס. הקורס בשיתוף קרן רוטשילד ("שגרירי רוטשילד") ואגודת הסטודנטיות/ים.

- תמיכה בקורס Pro Women לסטודנטיות מכל התארים.
- שני מפגשים של הפורום להוגנות מגדרית לאורך השנה.
- ביקור משותף וסיור מודרך של הפורום להוגנות מגדרית וסגל התוכנית ללימודי מגדר בתערוכת "שוברת/ת שוויון" במוזיאון העיצוב בחולון.

להלן עיקרי הפעילות שנעשו בתחום קידום תחום המגוון בשנה החולפת:

בניית מרחב משותף והתמודדות עם אתגרי מלחמת "חרבות ברזל" ביחסי יהודים-ערבים באקדמיה

- הכשרות סגלים מטעם גיש"ה באקדמיה: לצורך התמודדות עם השלכות מלחמת "חרבות ברזל" בכיתות ובמרחבים המשותפים, נערכו 30 סדנאות לסגל אקדמי ו- 2 סדנאות לסגל מנהלי לקראת החזרה ללימודים. הסדנאות עסקו ביצירת מרחב משותף ובטוח, תוך התמודדות עם הקונפליקטים שהעלתה המלחמה:
- "לשמע ולדבר": מפגש זום של בכירים באוניברסיטה עם סטודנטיות וסטודנטים מהחברה הערבית, לקראת החזרה ללימודים:
- ייזום וכתובה של מסמך "סוגיות חופש הביטוי בימים מורכבים" שפורסם בשלוש שפות מטעם הנהלת האוניברסיטה.
- קורס להכשרת מדריכי/ות המעונות בדגש על כלים להתמודדות עם מתחים בין ערבים ויהודים (מומן על ידי מענק יד הנדיב).
- תוכנית הדברות לסטודנטים יהודים וערבים בשיתוף דיקן הסטודנטים (מענק יד הנדיב).
- קורס הדברות מוסיקלי לסטודנטים ערבים ויהודים, בשיתוף המחלקה למוסיקה (מענק יד הנדיב).
- יום גיבוש הפגתי לסטודנטיות וסטודנטים מבית הספר לאופטומטריה, בדגש על יחסי יהודים-ערבים (במימון מענק UJA).
- הוספה של סיורים במרחבים עירוניים ערביים ומעורבים בישראל במחלקה לסביבה, תכנון וקיימות (במימון מענק UJA).

תמיכה בדור ראשון להשכלה גבוהה בבר-אילן

- תוכנית פיילוט לליווי קבוצתי ומנטורינג של בנות ובני הדור הראשון להשכלה גבוהה בתארים מתקדמים בפקולטה למדעי החיים:
- מחקר עומק משולב (כמותי ואיכותני) של אוכלוסיית בנות ובני הדור הראשון בבר-אילן: מיפוי ובירור חסמים וצרכים ובניית תוכנית אסטרטגית לעבודה עם בנות ובני הדור הראשון אשר תחל משנת תשפ"ה.
- הכנת תוכנית התערבות לקידום בנות ובני הדור הראשון להשכלה גבוהה החל משלב חטיבת הביניים ועד לאחר סיום התואר הראשון, בשיתוף קרן יד הנדיב והמרכז האוניברסיטאי לנוער של בר-אילן.

שילוב וקידום אוכלוסיות מגוונות

- מפגש חשיפה עם מועמדות חרדיות לתואר שני ושלישי (בשיתוף קרן ברקת):
- גיבוש תוכנית אסטרטגית "מצוינות מכלילה" בשיתוף המל"ג לקידום בני החברה הערבית, חרדים, יוצאי אתיופיה ודור ראשון להשכלה גבוהה במחלקות המבוקשות, בתארים מתקדמים ובסגל האוניברסיטה.
- הקמת קרן תמיכה ייעודית לעריכת עבודות דוקטורט של סטודנטיות/ים ששפת אמם אינה עברית ו/או למדו במוסדות שאינם דוברי עברית.
- הנגשת תכנים וניראות
- בניית אתר חדש לנציבות, המשלב את תחום ההוגנות המגדרית עם נושא המגוון בבר-אילן.

16 עקרונות התשלום באופן שיוויני

אוניברסיטת בר-אילן הינה מוסד מתוקצב כהגדרתו בחוק יסודות התקציב, המחויבת להוראות הממונה על השכר בהתאם לסעיף 29 בחוק יסודות התקציב.

האוניברסיטה פועלת בהתאם לחוקי העבודה הקיימים במדינת ישראל, ומתקיימת ביקורת מתמדת של גורמים שונים באוניברסיטה לצורך עמידה בכללי חוק יסודות התקציב.

לכל אחד מהמגזרים השונים באוניברסיטה קיימים הסכמים ו/או הסדרים קיבוציים שונים המעגנים את זכויות העובדים והעובדות. האוניברסיטה מחויבת להסכמים השונים ופועלת לאורם, כך שהזכויות של כל עובד ועובדת ללא הבדל מגדרי ו/או כל הבדל אחר משולמות בהתאם להסכם ולתפקידו.

במסגרת הכללים הקיימים בחוקי העבודה ובחוק יסודות התקציב, האוניברסיטה בוחנת כל שנה הבדלים בשכר בין גברים ונשים. האוניברסיטה מוציאה דו"ח ומדווחת לעובדים/ות בכל הנוגע לפערים באם קיימים. במידה וקיימים פערים האוניברסיטה בוחנת ומסבירה את הפערים הקיימים.

במקביל מפרסם משרד הממונה על השכר דו"ח המייצג את כלל ההבדלים הקיימים בהתאם לדירוגים ולדרגות השונות הן באוניברסיטת בר-אילן והן באוניברסיטאות אחרות.

האוניברסיטה מחויבת לבדיקה מתמדת של תשלומי הספקים השונים וקבלני כ"א. על כל קבלן כ"א להציג בפני האוניברסיטה דו"ח המייצג את התשלומים השונים אותם הוא משלם לעובדיו וכך מבצעת האוניברסיטה בקרה בנושא.

שכר העובדים והעובדות מתעדכן בהתאם להסכמים הקיבוציים, בוועדות קידומים בסגל מנהלי, בהתאם להישגים אקדמיים בסגל הבכיר ובהתאם להשכלה וותק בסגל האקדמי הזוטר.

17 פרויקטים בתחומי התנדבות בקהילה

פרויקט התנדבות באוניברסיטת בר-אילן - "משפיעים ביחד"

במסגרת אירועי יום המעשים הטובים, התארחו בקמפוס בני ובנות נוער המשתתפים בתוכנית עמותת "חינוך לפסגות" לעידוד מצויינות בפריפריה, וזכו להעשרה אקדמית ע"י הפקולטה לחינוך, הפקולטה למדעי הרוח, היחידה ללימודים בין תחומיים והמחלקה למדעי המחשב. התלמידים/ות נהנו מחוויה מוזיקלית, מסיור במעבדות המרכז לחקר המוח ומהרצאה בנושא התמכרויות במחלקה למחשבים.

במהלך השנה במסגרת "רביעי איתכם" התנדבו עובדים ועובדות במחלקה האונקולוגית בבי"ח שיבא.

פעילות נוספת בשיתוף עם עמותת "פיתחון לב" התנדבו כ- 25 עובדים ועובדות וסיוע באיסוף סלי מזון לנזקקים.

בחצי שנה האחרונה התקיימה סדרת מפגשי ליווי משמעותיים להורים לילדים/ות בעלי צרכים מיוחדים מהסגל המנהלי והאקדמי.

המפגשים לוו ע"י מנחה מקצועית מטעם עמותת "קשר" (הבית למשפחות המיוחדות) והמחלקה לפיתוח ארגוני הדרכה ורווחה.

במפגשים עסקו המשתתפים בהתמודדויות השונות, במסע המשפחתי רצוף האתגרים ובמתן כלים וכוחות לעובדים ולעובדות.

כחלק מהמאמץ הלאומי, התקיים יום התרמת דם בשיתוף בנק הדם של מד"א. במסגרת יום זה נתרמו 61 תרומות של עובדים ועובדות מהסגל האקדמי והמנהלי.

כמו-כן, התקיימו סבבים של התנדבות חקלאית ברחבי הארץ, בכדי להירתם למאמץ הלאומי לסיוע בחקלאות.

ההיענות להצטרפות להתנדבויות הייתה מרגשת ויפה. סה"כ יצאו 90 עובדים ועובדות מהסגל המנהלי והאקדמי.

המתנדבים והמתנדבות סייעו לחקלאים במשך מס' שעות בקטיף פירות, ניקוי עלים, גיזום ענפים ועוד. המתנדבים זכו להערכה גדולה מצד החקלאים על העיסוק בהצלת תוצרת חקלאים ישראלית!

18 מדיניות אוניברסיטת בר-אילן בנושא בריאות העובדים

העובדות

אוניברסיטת בר-אילן דואגת לרווחה מיטבית של כלל העובדים והעובדות ופועלת למען בריאותם/ן במישורים שונים. כמדי שנה, מתקיימות באוניברסיטה הרצאות לכלל הסגלים בנושאים הבאים: מניעת סרטן השד, מניעת סכרת וקידום אורח חיים בריא, מניעת סרטן המעי הגס ועוד. כמו-כן מתקיימות הרצאות בתחום בריאות הנפש וחיזוק החוסן של עובדי ועובדות האוניברסיטה. אגף משאבי אנוש באוניברסיטת בר-אילן שומר על קשר מתמיד עם העובדים/ות שחלו ומתמודדים/ות עם מצב רפואי מורכב-מתמשך.

באשר לפעילויות בענף הספורט –

בבר-אילן מתקיימות קבוצות ספורט שונות המתאגדות יחד, קבוצות כגון: כדורשת, כדורגל, כדורסל ועוד. אנו מעודדים קבוצות אלו ותומכים בהן.

כמו-כן, הוקם חדר כושר המיועד לחברי וחברות הסגל ולאוכלוסיית הסטודנטים והסטודנטיות בקמפוס.

19 מערך הקליניקות

אוניברסיטת בר-אילן חרטה על דגלה לפעול לקידום זכויותיהן של אוכלוסיות מוחלשות בישראל. במדינת ישראל חיים אלפי א/נשים אשר אין להם/ן נגישות למשאבים ולידע הנדרש על מנת למצות את זכויותיהם/ן החוקיות. רבים מהם חיים בעוני, זכויותיהם/ן מופרות, ופעמים רבות סובלים/ות מאפליה. בתי המשפט, משרדי הממשלה והרשות המחוקקת יכולים לשמש כלים מרכזיים לתיקון ושיפור מצבם, אולם אלה נותרים מחוץ להישג ידם/ן. כתוצאה מכך, רבים רבות אינם/ן זוכים למצות את זכויותיהם/ן החוקיות.

19.1 הקליניקות המשפטיות

על מנת לסייע לתקן ולשנות את אי שוויון זה, הקימה הפקולטה למשפטים שבאוניברסיטת בר-אילן שמונה קליניקות לסיוע משפטי ושינוי מדיניות. כל אחת מהקליניקות מתמקדת בתחום משפטי שונה. הן פתוחות לפניות הציבור, ומעניקות יעוץ, סיוע וייצוג בבתי משפט ללא תמורה כספית, בתחומים הבאים:

- זכויות א/נשים עם מוגבלויות.
- זכויות קשישים/ות וניצוליות/ות שואה.
- רווחה וזכויות חייבים/ות.
- מרכז רקמן לסיוע משפטי לנשים בענייני משפחה. <https://rackmancenter.com/legal-aid-2>
- סיוע אזרחי על פי המשפט העברי.
- רגולציה סביבתית.
- יישוב סכסוכים שיפוטי.
- קידום שוויון חברתי.

הקליניקות מטפלות בכ-1,250 פניות בשנה. שירותי הקליניקות ניתנים על ידי סטודנטים וסטודנטיות למשפטים במסגרת קורס חובה בשנה ג'. הסטודנטים/ות מונחים על ידי עורכי דין ומנחה אקדמית/חברת סגל בפקולטה ועבודתם/ן מלווה ומפוקחת באופן שוטף. מתן הסיוע המשפטי ללקוחות, בשילוב הסביבה האקדמית, מאפשרים לסטודנטים/ות חוויה לימודית ייחודית ונקודת מבט חדשה לגבי תפקיד המשפט ותפקידם עצמם בחברה. באופן זה, הקליניקות מהוות מרכז חינוכי למשפטני המחר – עורכי דין, שופטים ומחוקקים, ומעודדת אותם לעשות שימוש בידע ובניסיון המשפטי שרכשו על מנת להיטיב עם החברה.

זוהי דרכה של אוניברסיטת בר-אילן לקדם צדק חברתי בישראל, תוך קידום הזכות לשוויון לאוכלוסיות מוחלשות וקידום ערכים של צדק חברתי ברמת המדיניות.

עוד מידע על -פעילות הקליניקות המשפטיות ניתן למצוא אונליין:

[/https://law-clinics.biu.ac.il](https://law-clinics.biu.ac.il)

19.2 הקליניקה במחלקה לפסיכולוגיה

החיים מזמנים לנו התמודדויות שונות, תקופות קשות, או מצבים שבהם אנו עלולים לחוש קושי להתמודד לבד. הקליניקה לשירות הקהילה מציעה סיוע נפשי במגוון קשיים, וכולם/ מוזמנים ומוזמנות להתקשר אלינו ולהשאיר הודעה. לאחר הפנייה הטלפונית אלינו, אנו נחזור אליכם/ן, ונזמינכם/ן לתהליך מיון מקיף, הכולל ראיון אישי למטרות הכרות, והערכה אבחונית על-מנת לוודא כי סוגי הטיפול המוצעים במסגרת הקליניקה אכן מתאימים לך. בהתאם להערכת צוות הקליניקה, נציע את שיטת הטיפול המתאימה. הטיפול בפועל מתבצע על-ידי מתמחים/ות וסטודנטים/ות לתואר שני ושלישי לפסיכולוגיה, תוך פיקוח והדרכה צמודים של הסגל הקליני של המחלקה.

הטיפול נמשך לאורכה של שנת הלימודים האקדמית. בתום השנה, נבדקת אפשרות להמשיך לשנת טיפול נוספת, ומתקבלת החלטה על סמך הערכת המטפלת/ת והצוות המקצועי, ובהתאם לרצון המטופל/ת. מלבד טיפולים פרטניים הניתנים במגוון גישות ע"פ צרכי המטופלים, ניתנים במסגרת הקליניקה גם השירותים הבאים:

- טיפול פרטני במגוון גישות.
- טיפול במשחק לילדים/ות.
- ייעוץ פסיכיאטרי.
- טיפול קבוצתי.
- אבחונים.
- טיפול באבל, עבור א/נשים שחוו אבדן.
- טיפול בטרומה.
- טיפול דינמי קצר מועד בדיכאון.
- טיפול חדשני עבור א/נשים שמתמודדים/ות עם סכיזופרניה, בעלות מסובסדת.

<https://psychology.biu.ac.il/node/672>

19.3 הקליניקה של בית הספר לאופטומטריה ומדעי הראיה

הקליניקה של בית הספר לאופטומטריה ומדעי הראיה פונה לקהל הרחב ובה מתקיימות בדיקות מקיפות של הראייה, בדיקת חדות ראייה, מיקוד וראייה דו עינית ובריאות והעין, ללא עלות. הבדיקות מתבצעות על ידי סטודנטים/יות בשנת הלימודים האחרונה שלהם/ן, בפיקוח אופטומטריסטים/יות בכירים/ות בעלי תואר ד"ר לאופטומטריה.

בסיומה של בדיקת הראייה, יינתן למטופל/ת מרשם משקפיים חתום על ידי האופטומטריסט/ית המנחה.

לרשות ולנוחות המטופל/ת קיימת חנות הפועלת בתוך הקליניקה אשר מציעה מסגרות ראייה אופנתיות ועדשות ראייה ממיטב הספקים בארץ ומחוצה לה (צייס, אופטיסוויס, שמיר ועוד). יתרה מזאת, למטופלים/ות המאובחנים כסובלים מראייה ירודה ישנה אפשרות להזמין עזרים אופטיים המותאמים להם בצורה אישית. הכל כמובן, במחירים נוחים וללא מטרות רווח.

מערך הקליניקות של בית הספר לאופטומטריה מציע בנוסף:

- קליניקה להתאמת עדשות מגע.
- קליניקה לתרגילי ראייה.
- קליניקה לראייה ירודה.
- הקליניקה הניידת.

מיזם "הקליניקה הניידת" של בית הספר לאופטומטריה ומדעי הראיה, בתמיכת היחידה למיזמים חברתיים ע"ש ד"ר יאיר צדוק ויל, הוקם לפני כחמש שנים ומסייע בהגשת בדיקות ראייה מקצועיות לאוכלוסיות מוחלשות.

הקליניקה הניידת מצוידת במכשור חדיש ומתקדם המאפשר אבחון מדויק של ליקויי ראייה ואף מחלות עיניים מסוימות, המגיעה עד המרחבים הקהילתיים בקרב האוכלוסיות הללו.

צוות הניידת, מורכב מאופטומטריסטים/יות מוסמכים מטעם משרד הבריאות וסטודנטים/יות לאופטומטריה ומדעי הראיה.



מטרות המיזם :

- אבחון וטיפול בליקויי ראייה בקרב אוכלוסיות מוחלשות תוך הגברת מודעות.
- איתור ומניעת בעיות התפתחותיות הקשורות לראייה בקרב ילדים/ות.
- שיפור רמת ההישגים בבתי הספר והתיכון בקרב הנבדקים/ות הצעירים מתחת לגיל 18.

בסיומה של כל בדיקה, המטופל/ת יקבלו מרשם משקפיים חתום על ידי האופטומטריסט המנחה וינתנו, במידת הצורך, הפנייה לרופא עיניים/ בדיקה מקיפה אחרת, המלצות לתרגילי עיניים ומסגרת משקפיים מתנה לכל מבקש .

הגעת הניידת למרכזי מפונים



עוד מידע זמין אונליין:

<https://optometrics.biu.ac.il/node/880>

19.4 קליניקות נוספות -

היחידה ללימודי המשך של בית הספר לעבודה סוציאלית: מתפעלת קליניקות לטיפול זוגי ומשפחתי, להתערבות זוגית בעקבות מצוקה פוסט טראומתית, לטיפול באמצעות משחק ומציאות מדומה.

הפקולטה לחינוך:

מפעילה מספר מרכזים שמטרתם לקדם את החינוך בישראל, בנושאים כמו חינוך מדעי, לקויות למידה, פדגוגיה של הגיל הרך ולימוד אפקטיבי. בכל הפרויקטים הללו זוכים הסטודנטים והסטודנטיות לתרגל את הכלים והמיומנויות המקצועיות אותם רכשו בלימודיהם, לרכוש ניסיון מעשי בסביבה מבוקרת ומפוקחת, להיחשף לעולם העבודה במקצוע בו התמחו, ובמקביל – לתרום לקהילה.

20 קמפוס ירוק

לאוניברסיטת בר-אילן קמפוס ירוק בכל המובנים: 540 דונם של גינות מטופחות וצמחיה מלבבת, המטופלים במערכת השקיה חכמה וחסכונית ([מערכת אקווה](#)), כחלק מפיילוט של המרכז לערים חכמות.

המרכז לערים חכמות באוניברסיטת בר-אילן פועל בשיתוף עם 20 ערים ורשויות ברחבי ישראל וכתריסר ערים בעולם. הוא משמש נקודת מפגש בין חוקרים ומדענים ובין תושבי הערים, מקבלי החלטות וספקי פתרונות טכנולוגיים לעיר החכמה, בארץ ([מיזם מטרופולין בר אילן](#)), משרד הפנים מינהל לשלטון מקומי הוועדה הגיאוגרפית מרכז ישיבה מיום 24/10/17, עמ' 13) [ובעולם](#). קמפוס האוניברסיטה משמש כמעבדה חיה, שבה ניתן לבחון רעיונות של מדענים ומערכות של ספקי פתרונות על אוכלוסיית היעד. במרכז מתגבשים ומתפתחים שיתופי פעולה עם בעלי העניין השונים: עיריות, מדענים, תושבים, יזמים, ספקי פתרונות ורשויות. עם התפתחות המרכז, מותקנים הפתרונות החכמים בקמפוס עצמו והופכים אותו בהדרגה לקמפוס חכם.

את פעילות המרכז מוביל פרופ' אייל יניב, העומד בראש בית הספר למנהל עסקים. לדבריו, כדי לזכות בהכרת האיחוד, הוא נדרש להציג יכולות כגון גישה למומחיות טכנולוגית, ביצוע ניסויים, שירותי חדשנות, יעוץ פיננסי, וכן הדרכה ופיתוח מיומנויות, הנדרשות לטרנספורמציה דיגיטלית מוצלחת.

בין הגינות נמצאים 80 בניינים המכילים אלפי כיתות מעבדות, ספריות וחדרי משרדים, גם הם מנוהלים בשיטות המתקדמות ביותר לחיסכון באנרגיה, בנייר ובמים. בשבילי הקמפוס מוצבים מתקנים רבים לאיסוף פסולת ולהעברתה למחזור וגם אמצעי התחבורה בקמפוס חשמליים ואינם מזהמים.

מידע נוסף על פעילות למען איכות הסביבה המתקיימת בקמפוס ניתן למצוא באתר קמפוס ירוק: <https://www.biu.ac.il/about-biu/about/special-projects/green-campus>
אוניברסיטת בר-אילן פועלת רבות להגברת השימוש באנרגיה ירוקה, מתחדשת ממקורות לא מזהמים כגון: פנלים סולריים ואגירת אנרגיה, וזאת לצורך הקטנת "טביעת רגל פחמנית" ושימוש בחשמל ממקורות מזהמים.

20.1 הפעילות הסביבתית של היחידה לאיכות הסביבה באוניברסיטת בר-אילן

חלק מהפעילות של היחידה לאיכות הסביבה עוסק בתחום המחזור ושימור הסביבה. המחזור בקמפוס עובד בצורה שוטפת כבר שנים רבות ועוסק בתחומים מגוונים.

- **נייר וקרטון** – המחזור מתבצע באמצעות מיכלי נייר אישיים לכל עובד/ת ובאמצעות מתקני שק לנייר בכל קומה ומתקנים לאיסוף קרטונים המפוזרים ברחבי הקמפוס. עובדי המסעדות והניקיון דואגים לקיפול הקרטונים לפני הכנסתם למתקנים. כמות הנייר והקרטון הנאספת בשנה היא כ-100 טון.
- **מיכל לאיסוף זכוכית** – מתקן לאיסוף זכוכית נמצא ליד תחנת שאטל 6.
- **סוללות משומשות** – בכל הבניינים, בקומת הכניסה קיים מיכל לאיסוף סוללות.
- **בדים ובגדים משומשים** – בדים ובגדים מועברים למחזור, ומשמשים לייצור סמרטוטים. נמצא ליד תחנת שאטל 6.
- **פסולת אלקטרונית** – באמצעות המחסן של האוניברסיטה, מועבר ציוד משומש למחזור. כמו"כ מוצבים שני מיכלים לטובת עובדי/ות הקמפוס שמביאים פסולת אלקטרונית אישית. התכולה מועברת לחברה המעסיקה עובדים ועובדות עם צרכים מיוחדים, ושם עוסקים במחזור של מה שניתן למחזר.

המיכלים מוצבים ליד תחנת שאטל 6 ובכניסה לחניה של בניין חקר המח

- **שמן מאכל משומש** – שמן זה נאסף מהמסעדות ע"י חברה המתמחה בכך. חל איסור לשפוך שמן משומש לביוב. השמן מועבר למחזור.
- **איסוף אשפה בקמפוס** – בשנה האחרונה עברנו לשיטת איסוף אשפה באמצעות טמוני קרקע. יש היום כעשרים טמוני קרקע. המהלך תרם משמעותית למראה האסטטי של הקמפוס. אין יותר שקיות אשפה שנפתחות ע"י חתולים ועורבים.

מתקני מחזור:





20.2 באר בר-אילן

בטבורו של הקמפוס, סמוך לגן שאפל, שוכנת לה אחר כבוד, הבאר של האוניברסיטה. הבאר נחפרה בשנות החמישים של המאה הקודמת ועומקה כ-70 מטר.

הבאר מספקת בשנה 85,000 מ"ק.

כמות זו מהווה כשליש מצריכת המים השנתית של האוניברסיטה.

המים מטופלים ע"י האוניברסיטה לפי הנחיות משרד הבריאות.

כל באי הקמפוס נהנים ממים אלו. מי תהום מצוינים שאיכותם מפוקחת ומנוטרת כל העת.

המים נמהלים עם מי מקורות שמגיעים מחוץ לקמפוס ואז מסופקים לכל בנייני האוניברסיטה

הירידה לבאר



20.3 מדיניות האוניברסיטה בתחום איכות המים

באוניברסיטת בר-אילן מתבצעות בדיקות טכנולוגיות לניטור מים ושימוש מושכל בהם ללא בזבז מיותר. הבדיקות לניטור מים מתבצעות ע"י חברה חיצונית. בנוסף במסגרת פעילות ה-living lab פועלת בקמפוס חברת סטארט-אפ אשר פיתחה ערכה לניטור רציף real time של איכות המים תוך שילוב יכולות של big data ו-AI. בזכות ובהתבסס על עבודתה של החברה בקמפוס, החלה החברה להתקין ערכות פיילוט באתרים נוספים וקיבלה מענק מרשות החדשנות.

20.4 איסוף תרופות

באוניברסיטת בר אילן בוצע קמפיין איסוף תרופות (פגות תוקף ומיותרות שאינן בשימוש) ברחבי הקמפוס.

מוקמו 5 מיכלים של עמותת "חברים לרפואה" במיקומים שונים

העובדים/ות התבקשו לרכז מאמץ ולהביא מהבית תרופות שאינן נדרשות או פגות תוקף, לקראת יום מיון מרכזי בשילוב הסטודנטים/ות של המחלקה לכימיה ורוקחיות/ות עמותת "חברים לרפואה".

21 ביה"ס הרב תחומי תחומי לקיימות

אחד האתגרים המרכזיים העומדים בפני האנושות במאה ה-21 הוא זה הסביבתי. שינויי האקלים באים לידי ביטוי בהתחממות גלובלית, עליה בחומציות הים, מחסור במשאבי מים, מדבור, בנוסף לעלייה בזיהום תעשייתי, אורבניזציה מואצת והתמודדות עם אסונות טבע בתכיפות ובהיקפים הולכים וגדלים. כל אלה מצביעים על הצורך הדחוף במחקר מואץ להעלאת המודעות לאתגרים הקיומיים ולפיתוח פתרונות הוליסטיים בתחומי הסביבה והקיימות. כדי להיערך לאתגר הסביבתי ומתוך רצון להצטרף למגמה הסביבתית ההולכת וגוברת באוניברסיטאות המחקר, הוקם בקיץ 2022 בית הספר הרב תחומי לקיימות וסביבה, בראשות פרופ' אורן פרז.

בית הספר הרב-תחומי לקיימות וסביבה בבר-אילן מאגד את כל התוכניות ללימודי סביבה באוניברסיטה. כיום קיימות 8 תוכניות סביבה בתחומים הבאים: ביולוגיה סביבתית, רגולציה ומדיניות סביבתית, חינוך סביבתי, אנרגיה וחומרים, קיימות ורוח, מדעי כדור הארץ, טכנולוגיות מידע גאוגרפי וחדשנות סביבתית.

מטרת העל של ביה"ס: להוות האב קהילתי ומחקרי המכשיר את דור העתיד בתחומי הסביבה, להוביל מהלכים סביבתיים ולפתח יוזמות ירוקות כדי לתת מענה פרואקטיבי לאתגרים הסביבתיים והאקלימיים הבאים לפתחנו. מטרה זאת ממומשת

באמצעות הפעילויות הבאות:

- קיום ימי עיון, ירידים, סדנאות וכנסים אקדמיים לחיזוק המודעות וההכרות עם נושאי הליבה בסביבה:
- יצירת שיתופי פעולה עם האקו-סיסטם המקיף את קמפוס בר-אילן: רשויות מקומיות, מוסדות חינוך, ארגוני סביבה, חברות תעשיתיות בעלות אג'נדה ירוקה ועוד:
- קידום מחקר סביבתי אינטר-דיסציפלינרי ע"י למעלה מ-50 חוקרי סביבה הפועלים בפקולטות השונות בקמפוס
- עידוד מחקר בינלאומי וחשיפה למרכזי מחקר בינלאומיים בתחומי הסביבה והקיימות (בסיוע ביה"ס הבינלאומי)

- הסברה וחיזוק התנהגות סביבתית מקיימת באמצעות הקהילה הירוקה (המורכבת מנציגי כל הפקולטות בקמפוס)
 - מצע של 35 קורסי סביבה בעברית ובאנגלית כקורסי בחירה כלליים לכלל הסטודנטים בקמפוס
 - תוכניות ירוקות לניהול תפעולי של האוניברסיטה : רכש ירוק, חסכון באנרגיה, עידוד הצללה, מיחזור בקמפוס, השקעה בתשתיות ירוקות, צמצום פסולת ועוד.
- כל אחת מהפעילויות הללו יכולה לתרום ליצירת קהילה אקדמית מודעת סביבה ומחויבת לקיימות.

22 יישום חוק חופש המידע באוניברסיטת בר-אילן

חוק חופש המידע נחקק על ידי הכנסת במאי 1998 ונכנס לתוקפו במאי 1999. החוק קובע את זכותו/ה של כל אזרח/ית ותושב/ת לקבל מידע מרשות ציבורית, בכפוף למגבלות מסוימות המפורטות בו, שנועדו לאזן בין חופש המידע לבין זכויות ואינטרסים שונים כגון ביטחון המדינה, שמירה על פרטיות וכדומה.

חוק חופש המידע חל על אוניברסיטת בר-אילן בתנאים ובסייגים המפורטים בחוק.
באוניברסיטת בר-אילן חלה הקפדה יתרה לקיום חופש המידע ולפעול לפי כללי החוק.

הממונה על יישום חוק חופש המידע באוניברסיטת בר-אילן:

גב' נעה בן-דב

עוזרת ראשית לסמנכ"ל משאבי אנוש והממונה על העמדת מידע לציבור

להלן פרטי התקשרות ליצירת קשר:

טלפון: 077-3063015

דוא"ל: noa.ben-dov@biu.ac.il

אוניברסיטת בר-אילן, רמת-גן 5290002, ישראל

לקבלת מידע ושאלות בנושא זה ואחרים ניתן לפנות גם אל -

גב' שלומית עמיר – מתאמת במשאבי אנוש

טלפון : 03-5317652

דוא"ל : shlomit.amir@biu.ac.il

אוניברסיטת בר-אילן, רמת-גן 5290002, ישראל.

נוהל הגשת בקשה ותשלום:

בקשות בתחום חופש המידע מומלץ להגיש באמצעות הטופס המקוון :

<https://forms.gov.il/globaldata/getsequence/getHtmlForm.aspx?formType=hofeshm>

eyda@justice.gov.il

אולם ניתן גם באמצעות כתובת המייל המפורטת לעיל.

הגשת הבקשה כרוכה בתשלום כמפורט בתקנות חופש המידע (אגרות).

<https://www.biu.ac.il/regulations-and-audit/freedom-information-act>

ניתן לשלם את אגרת הבקשה וכן את אגרות הטיפול וההפקה באחד מהאמצעים האלה:

1. העברה בנקאית לחשבון מס' 437880 בבנק מזרחי (20), סניף 414 לזכות אוניברסיטת בר-אילן.

יש לציין בסעיף מטרת ההפקדה: "אגרת בקשה לפי חוק חופש המידע".

2. משלוח המחאה בנקאית לפקודת אוניברסיטת בר-אילן.

• יש לעדכן את הממונה על ביצוע התשלום, עם הגשת בקשה.

במקרים מסוימים ניתן פטור מתשלום על פי תקנה 6 לתקנות האגרות.

https://www.gov.il/he/departments/policies/fees_foi

23 הטיפול בבקשות חופש המידע לשנת 2023

טבלת סיכום – מידע אודות כלל הבקשות שהתקבלו ואופן הטיפול בהן:

אחוזים	מספר	
46.1%	6	1. הרשות מסרה את כל המידע המבוקש
0.0%	0	2. הרשות מסרה את המידע המבוקש באופן חלקי
15.4%	2	3. הרשות דחתה את הבקשה למסירת מידע
7.7%	1	4. הטיפול בבקשה הופסק בשל אי תשלום אגרה
23.1%	3	5. הטיפול בבקשה הופסק מטעמים הנוגעים לפונה
7.7%	1	6. הטיפול בבקשה טרם הסתיים בשנת 2023
100%	13	סה"כ

מידע אודות זמני טיפול בבקשות שנענו ונסגרו בשנת 2023 :

זמן הטיפול	כמות	אחוז מכלל הפניות
עד 15 יום	3	25%
בין 16 ל-30 יום	5	42%
בין 31 ל-60 יום	3	25%
בין 61 ל-120 יום	1	8%
מעל 120 יום	0	0.0%
סה"כ	12	100%

טבלת סיכום – אודות בקשות שסורבו/ נדחו חלקית והסיבות לכך:

אחוז מכלל התשובות	כמות	העילה
0.0%	0	8(1) - הקצאת משאבים
0.0%	0	8(2) - נוצר לפני 7 שנים
0.0%	0	8(3) - לא ניתן לאתר
100%	2	8(5) – המידע נוצר בידי רשות אחרת
0.0%	0	9(א)(1) - פגיעה בביטחון
0.0%	0	9(א)(2) - צו
0.0%	0	9(א)(3) - פגיעה בפרטיות
0.0%	0	9(א)(4) איסור על פי דין
0.0%	0	9(ב)(1) - שיבוש תפקוד הרשות
0.0%	0	9(ב)(2) - מדיניות בעיצוב
0.0%	0	9(ב)(3) - משא ומתן
0.0%	0	9(ב)(4) - דיונים פנימיים
0.0%	0	9(ב)(5) - ניהול פנימי
0.0%	0	9(ב)(6) - סוד מסחרי
0.0%	0	9(ב)(7) - תנאי לאי מסירה
0.0%	0	9(ב)(8) - רשות אכיפה
0.0%	0	9(ב)(9) - משמעת
0.0%	0	9(ב)(10) - פרטיות הנפטר
0.0%	0	9(ב)(11) - חופש אקדמי
0.0%	0	14- החוק אינו חל
100.0%	2	סה"כ

24 מאגרי מידע

אוניברסיטת בר-אילן מבססת חלק נכבד מפעילותה על טכנולוגיות המחשוב. הגוף המרכזי האחראי על תקשוב האוניברסיטה הוא אגף התקשוב. במגמה לשיפור רמת השירות, מציעה האוניברסיטה לאנשי/נשות האקדמיה והמחקר ולציבור הסטודנטים/ות מערכות רבות לגישה וטיפול דרך האינטרנט (Self-Service), קטלוג הספריות פתוח לגישה ישירה, וגם חלק ניכר מהלימודים מתבצע כיום באופן מקוון.

היחידה לאבטחת מידע אחראית לקביעת מדיניות אבטחת המידע הממוחשב באוניברסיטת בר-אילן.

מנהל אבטחת המידע בקמפוס הנו מר רוני סולומון.

רשימת מאגרי המידע של האוניברסיטה מפורסמת באתר משרד המשפטים, תחת הקטגוריה "עיון מקוון בפנקס מאגרי המידע", בקישור:

<https://www.justice.gov.il/Units/ilita/subjects/HaganatHapratiyut/actions/Pages/Eyun.aspx>

25 תקנות והנחיות מנהליות

בנוסף לפירוט ההנחיות הנוגעות לתהליך הגשת בקשת חופש המידע, באתר האוניברסיטה בעמוד הבית מופיעים גם הקישורים לתקנות וההנחיות הבאות:

<https://www.biu.ac.il/useful-information/studies-and-teaching/biu-regulations-procedures> פירוט כללי ותקנוני ונהלי האוניברסיטה

<https://www.biu.ac.il/regulations-and-audit/sexual-harassment-prevention-act> החוק למניעת הטרדה מינית

https://www.biu.ac.il/sites/default/files/inline-files/Nigud_interesim_0.pdf תקנון למניעת ניגוד אינטרסים

<https://www.biu.ac.il/regulations-and-audit/accessibility-statement> הצהרת נגישות

<https://www.biu.ac.il/regulations-and-audit/privacy-protection> חוק הגנת הפרטיות

<https://www.biu.ac.il/sites/default/files/inline-files/rules.pdf> שימוש נאות במערכות המחשוב

26 פרסום ומידע נוסף

<https://www1.biu.ac.il/>

<https://www1.biu.ac.il/community>

<https://www.biu.ac.il/page/9408>

<https://www1.biu.ac.il/hanhala>

<https://www1.biu.ac.il/itc/>

<https://hr-minhali.biu.ac.il/>

<https://tiful.biu.ac.il/>

<https://tiful.biu.ac.il/node/1364>

<https://www1.biu.ac.il/faculties>

אתר האוניברסיטה:

פעילות למען הקהילה:

הנציבות למגוון ומגדר:

הנהלת האוניברסיטה:

אגף התקשוב:

אגף משאבי אנוש:

אגף התפעול:

מחלקת הביטחון והבטיחות:

פירוט הפקולטות והמחלקות:

* כמו כן, קיים אתר נפרד לכל פקולטה ולמרבית המחלקות.

27 דו"ח הנשיא

דו"ח הנשיא מתפרסם אחת לשנה וכולל מידע על עיקרי הפעילות הענפה המתרחשת באוניברסיטת בר-אילן במגוון תחומים לאורך השנה.

להלן הקישור לדוח:

[דו"ח הנשיא](#)



משפיעים על המחר, היום.

